



Plan de Mobilité Simplifié (PMS) du Clunisois 2023 - 2033

Plan d'actions



Communauté de
Communes du Clunisois

Les étapes et la méthodologie de l'étude

La mission porte sur la réalisation d'un Plan de Mobilité Simplifié, constitué à l'aide d'un diagnostic de mobilité, de la définition d'une stratégie de mobilité durable, et la traduction des enjeux et de la concertation en un plan d'actions opérationnel.





Les objectifs
du PMS

Les objectifs du plan de mobilité simplifié du Clunisois

- Permettre à chacun de **répondre à ses besoins de déplacement**
- Améliorer **le pouvoir d'achat des ménages** en réduisant les dépenses liées à la mobilité
- Contribuer à **décarboner la mobilité**

Un projet de territoire qui vise la neutralité carbone en 2040

VIVRE ENSEMBLE EN CLUNISOIS...

... DANS LE MONDE D'APRÈS

projet de territoire 2020-2026
version approuvée à l'unanimité (5 abstentions)
par le conseil communautaire du Clunisois le 31 mai 2023

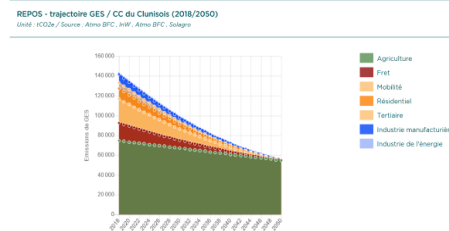
En cohérence avec le scénario REPOS de la Région BFC, décliné ci-dessous dans le Clunisois

1 Éléments de déclinaison de l'ambition régionale

Vision globale sur les émissions de GES (2/2)

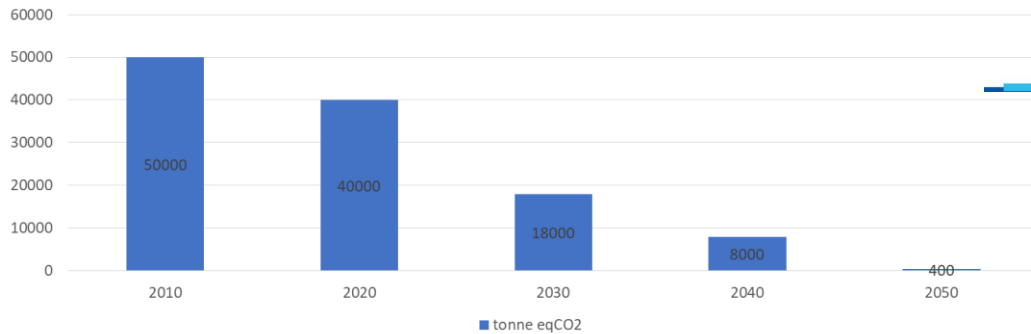
Les secteurs clés sur le territoire, contribuant le plus à la réduction des émissions à l'horizon 2050:

- Mobilité: 28 %
- Agriculture: 23%
- Fret: 20 %
- Bâtiments (résidentiel / tertiaire): 19 %



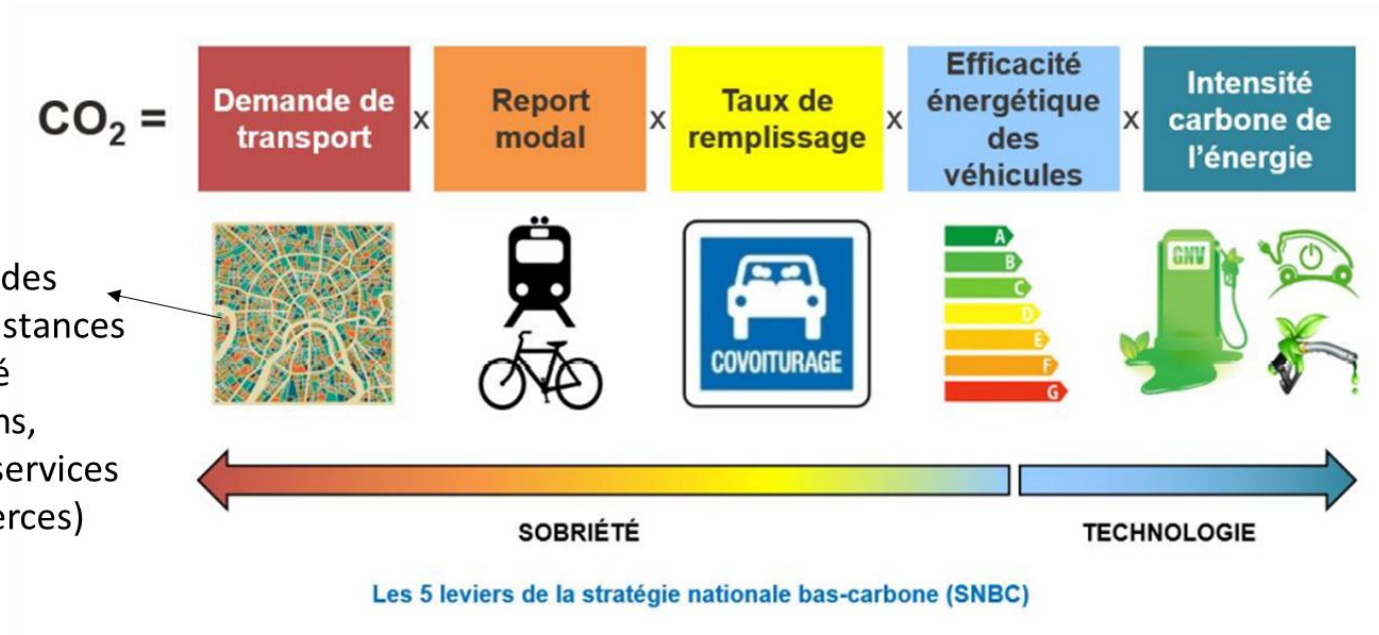
	Dernier diagnostic complet	Objectifs pour les émissions de GES: en tonnes CO2e			Objectifs de réduction des émissions de GES : valeur relative à 2018		
		2018	2030	2040	2050	2030	2040
Résidentiel	10 515	4 948	1 416	3	-53%	-87%	-100%
Tertiaire	6 013	2 696	840	1	-55%	-86%	-100%
Mobilité des personnes	24 545	11 228	4 026	188	-54%	-84%	-99%
Transport de marchandises	17 853	8 167	2 929	137	-54%	-84%	-99%
Agriculture	74 498	67 079	60 897	54 715	-10%	-18%	-27%
Industrie hors branche énergie	7 987	3 845	1 757	604	-52%	-78%	-92%

Trajectoire cible d'évolution des émissions de CO2 globales pour la mobilité en Clunisois



Données BL évolutions d'après données ATMO BFC

Les 5 grands leviers de la décarbonation des transports








« Les leviers technologiques sont essentiels mais ils ne suffiront pas à atteindre les objectifs de neutralité carbone »

Ressort des Autorité Organisatrices de la mobilité:


Les autorités locales disposent des leviers d'action, dans la planification et la mise en œuvre des actions, pour agir sur la décarbonation des transports

Politique nationale voire supranationale (soutien aux politiques industrielles de construction des véhicules; taxes sur les carburants etc.)

Objectifs de répartition par mode de transport à l'horizon 2033

Mode de transport utilisé pour se rendre au travail	2020 <small>Source INSEE RP 2020, exploitation principale, géographie au 01/01/2023</small>	Objectif 2033
Voiture, camion ou fourgonnette 	76,1 %	42 %
Transports en commun 	2,4 %	10 %
Vélo 	1,3%	5 %
Marche à pied 	10,4%	13 %
Travail sur place 	8,6%	28 %
Autres	1,1%	2%

Objectifs à l'horizon 2033

	2019 Enquête Mobilité des personnes 2019 Pour les déplacements inférieurs à 100 km Moyenne nationale	Objectif 2033 Pour le Clunisois À évaluer via des campagnes de comptage
Taux de remplissage des véhicules 	1,4 pers. par véhicule	2,5 pers. par véhicule
	2023	Objectif 2033 À évaluer via enquête auprès de la population
Part des véhicules à faible émission (électrique, bio GnV, très petits véhicules)	nc	30% du parc de véhicule du Clunisois



Axe 1 Renforcer les solutions de transports publics

N°1

Améliorer l'offre de transport public sur les axes structurants en lien avec la Région

N°2

Mettre en place des lignes de transport public complémentaires

N°3

Mettre en place de nouvelles offres locales de mobilité, notamment des navette rurales

Axe 2 Favoriser les mobilités partagées

N°4

Inciter et faciliter la pratique du covoiturage

N°5

Développer les aires de covoiturage et arrêts d'auto-stop organisé

N°6

Développer l'autopartage

Axe 3 Favoriser les mobilités actives

N°7

Développer un réseau d'itinéraires cyclables sécurisés

N°8

Développer des services vélo

N°9

Favoriser l'apprentissage du vélo chez les enfants et les adultes

N°10

Améliorer la « marchabilité » du territoire



Actions considérées comme prioritaires

Axe 4 Encourager la démobilité

N°11

Renforcer la proximité
des commerces, des
services, des emplois

Axe 5 Inciter aux changements de comportements

N°12

Développer les outils de
communication

N°13

Sensibiliser aux enjeux de
la mobilité et encourager
les changements de
comportement

N°14

Cultiver le caractère
inclusif de l'offre de
mobilité

N°15

Accompagner les
employeurs dans
l'élaboration de leurs
Plans de Mobilité

Axe 6 Développer l'animation et les partenariats

N°16

Animer le comité des
partenaires et le dialogue
institutionnel

Axe 7 Contribuer au développement de véhicules à faible émission

N°17

Développer les
carburants alternatifs et
les nouveaux véhicules

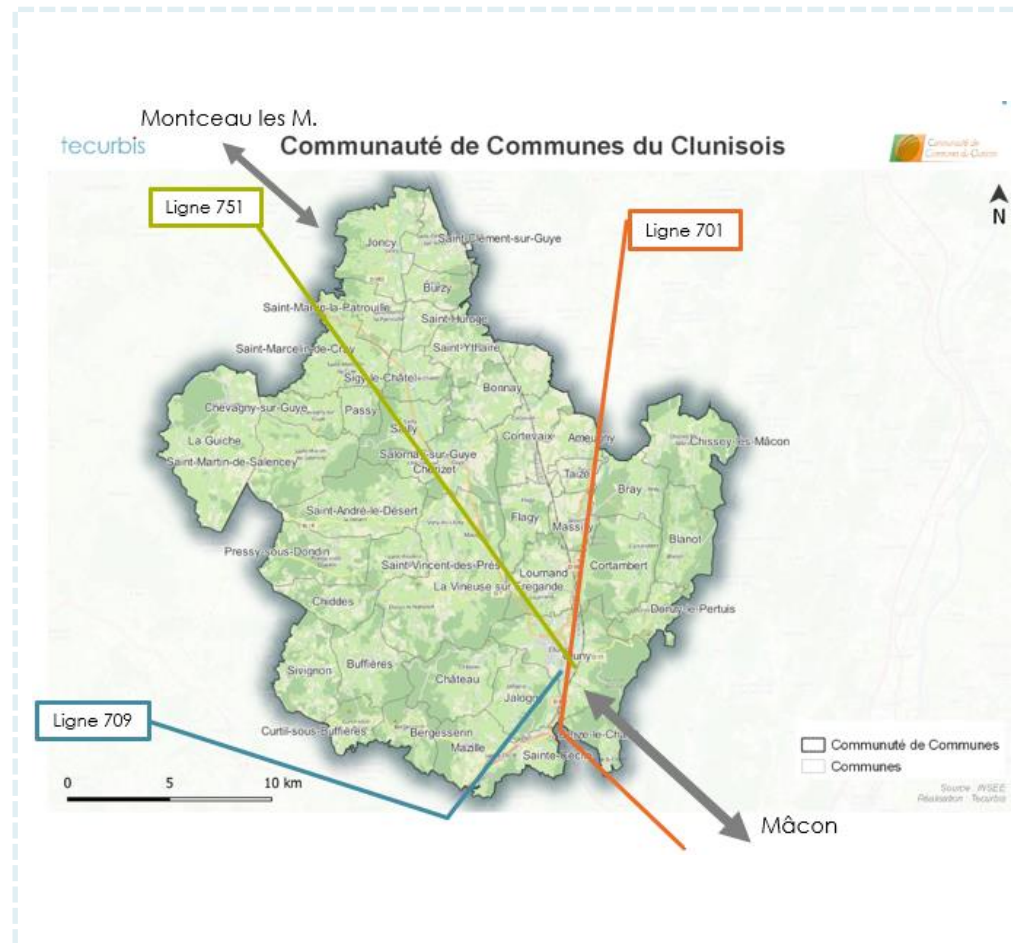


Axe 1
Renforcer les
solutions de
transports
publics

Améliorer l'offre de transport public sur les axes structurants

Description du programme

- Travailler, avec la Région pour l'amélioration de l'offre Mobigo existante :
 - Renforcer l'offre de la ligne 701 pour répondre aux besoins des actifs ;
 - Modifier le tracé de la ligne 709 et augmenter l'offre pour répondre aux besoins de desserte des communes ;
 - Transformer la ligne TAD 751 en service régulier et augmenter l'offre pour la desserte transversale du territoire ;
- Dans l'éventualité où la Région ne souhaite pas contribuer au renforcement de l'offre, la CC du Clunisois pourra elle-même développer les transports publics sur ces axes (sur le territoire du Clunisois), en complément des bus Mobigo.



Améliorer l'offre de transport public sur les axes structurants

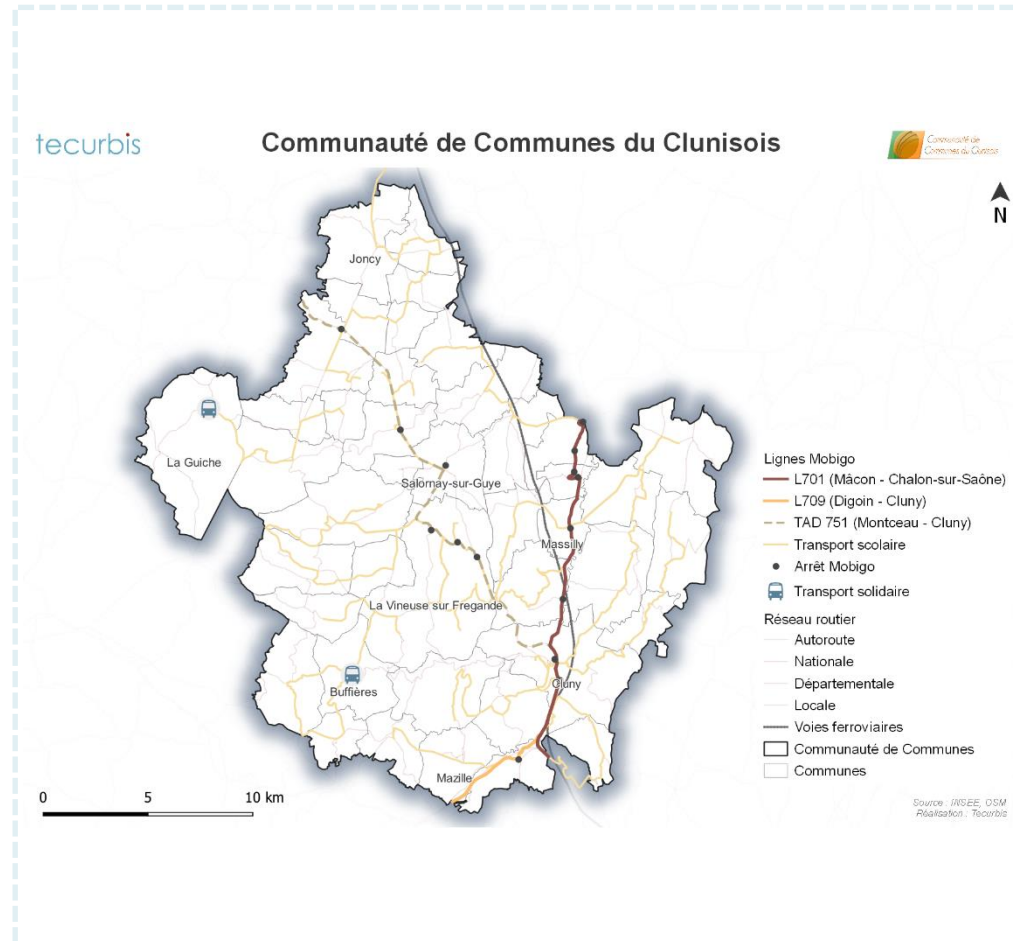


Description du programme

Ligne 701

- **Etat actuel :**
 - La ligne 701 relie Mâcon à Chalon-sur-Saône via Cluny.
 - Le service est divisé en plusieurs sections aux niveaux de desserte différenciés.
 - L'Origine – Destination entre Cluny est Mâcon est relativement conséquente toute l'année

O/D	Période de fonctionnement	
	Période scolaire	Petites Vacances Scolaires (PVS)
Mâcon - Cluny	2 Allers et 1 Retour du Lundi au Vendredi	1 A/R du Lundi au Vendredi + 1 Aller le Samedi
Cormatin - Cluny - Mâcon	1 A/2 R du Lundi au Samedi + 2 A/R du Lundi au Dimanche + 1 Retour du Lundi au Vendredi	
Saint-Gengoux-le-National - Cluny- Mâcon	1 A/R du Lundi au Vendredi	
Mâcon - Cluny - Chalon-sur-Saône	1 A du Lundi au Samedi + 4 A/R du Lundi au Dimanche	
Total Mâcon - Cluny	11 A 11 R en semaine 8 A 8 R le samedi 6 A 6 R le dimanche	10 A 11 R en semaine 9 A 8 R le samedi 6 A 6 R le dimanche



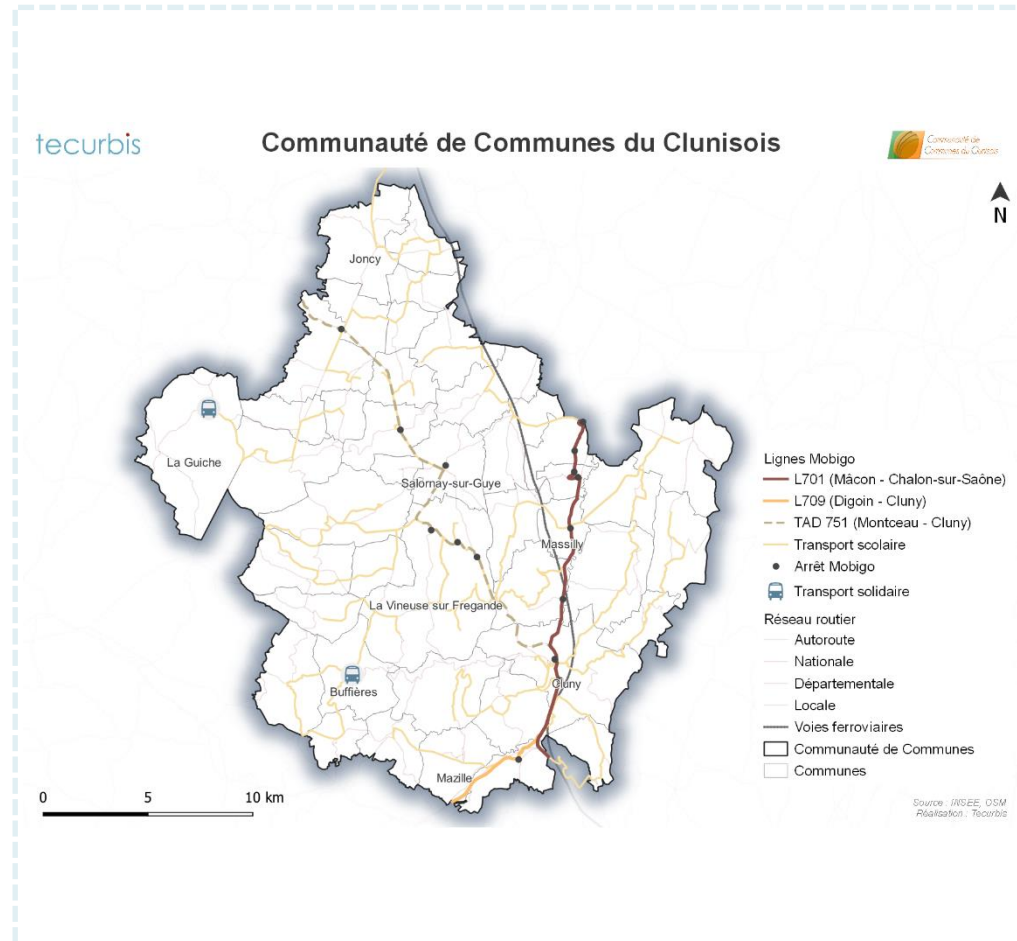
Améliorer l'offre de transport public sur les axes structurants



Description du programme

Ligne 701

- **Proposition d'évolution :**
 - **Renforcer l'offre sur la section entre Saint-Gengoux-le-National & Mâcon via Cluny.**
 - Améliorer l'attractivité des bus Mobigo via une **meilleure matérialisation des points d'arrêt** (mobilier, affichage, indication du temps d'attente...)
 - **Mettre en place une convention entre la Région et la SNCF pour permettre la correspondance entre le bus Mobigo 701 et le TGV à l'arrêt Mâcon Loché**
- **Impact financier* :**
 - Coût de l'ajout d'1 aller/retour par jour (toutes périodes du lundi au vendredi avec un bus 30 places) : environ **+ 82 000€/an (39 000€/an pour la partie clunisoise de l'itinéraire)**



*Sous réserve du coût kilométrique d'exploitation actuel par la Région

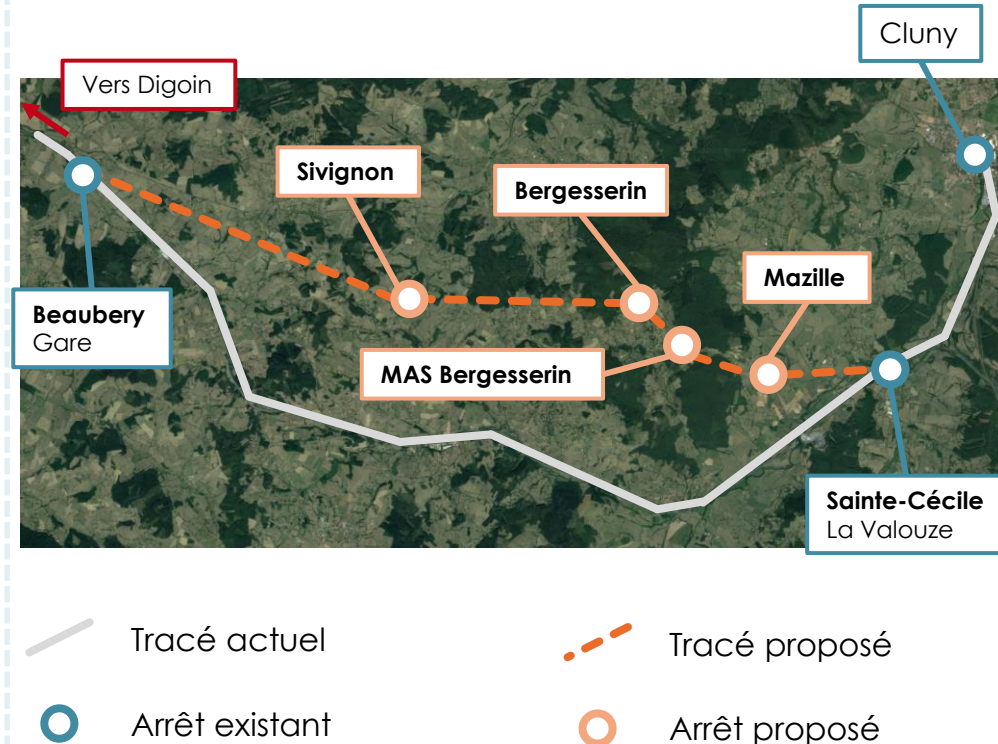
Améliorer l'offre de transport public sur les axes structurants



Description du programme

Ligne 709

- **Etat actuel :**
 - La ligne 709 relie Cluny à Digoin via la RN79 (3 A/R par jour du lundi au samedi ; 2A/R en juillet et août) ;
 - Seules deux communes de la CC du Clunisois sont desservies par la ligne : Cluny et Sainte-Cécile.
- **Proposition d'évolution :**
 - Desservir les communes du sud de la CC du Clunisois par un changement de tracé de la ligne 709 ;
 - Desservir les communes de Mazille, Bergesserin et Curtil-sous-Buffières **via la RD17** ;
 - **Proposition d'augmentation de la fréquence de passage à 8 allers-retours par jour.**
- **Impact financier* :**
 - Modification d'itinéraire sans modification de l'offre :
 - **+ 10 000€/an**
 - Ajout de 1 aller-retour par jour du lundi au samedi toute l'année avec un bus 30 places :
 - **+ 72 000€/an pour la partie clunisoise de l'itinéraire**



*Sous réserve du coût kilométrique d'exploitation actuel par la Région

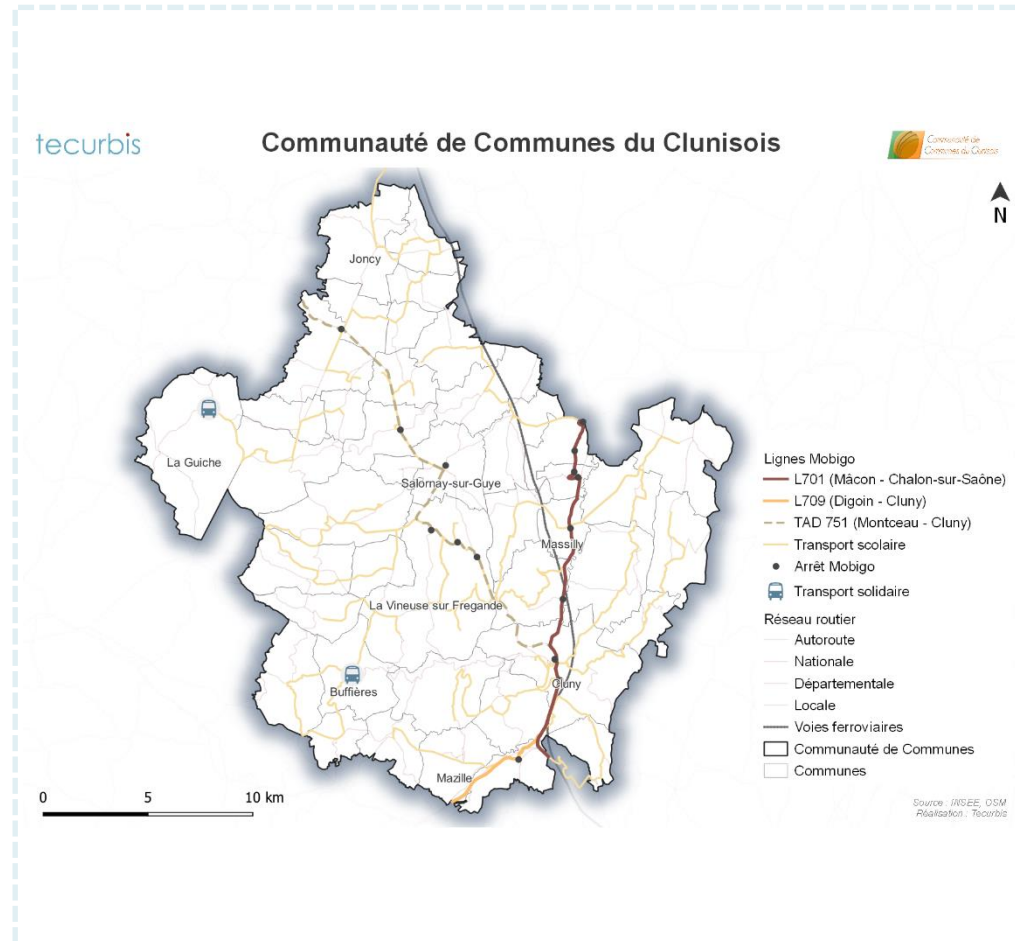
Améliorer l'offre de transport public sur les axes structurants



Description du programme

Ligne 751

- **Etat actuel :**
 - La ligne 751 est aujourd'hui proposée à la demande, déclenchée sur demande préalable;
 - La ligne relie Montceau-les-Mines à Cluny à raison d'un aller-retour par jour du lundi au vendredi
- **Proposition d'évolution :**
 - Transformer la ligne TAD en service régulier ;
 - Renforcer l'offre pour rendre la ligne plus attractive et augmenter les possibilités d'utilisation du service.
- **Impact financier* :**
 - Coût de 1 allers-retours / jour du lundi au samedi La Croisée de Cray – Cluny avec un bus 30 places : **88 000€/an**



*Sous réserve du coût kilométrique d'exploitation actuel par la Région

Améliorer l'offre de transport public sur les axes structurants



Acteurs & partenaires à mobiliser

- Région Bourgogne-Franche-Comté (financeurs)
- CC Clunisois
- Collectivités voisines et desservies par les lignes de cars interurbains
- Communes



Niveau de priorité & délais de mise en œuvre

- **Priorité 1** : Action conditionnant la réussite du déploiement de services de mobilité à l'échelle de la CC du Clunisois.
- **Délais de mise en œuvre : court terme**, dépendant du positionnement de la Région.



Estimation financière : A définir avec la Région

- L'action implique l'engagement de discussions entre partenaires institutionnels pour inciter la Région à répondre aux attentes des collectivités locales ;
- Enjeu financier important pour la CC du Clunisois, la structuration d'un co-financement est attendue par la Région.

Impact

+++

Coût

€ € €

Mise en œuvre



Indicateur(s) de suivi

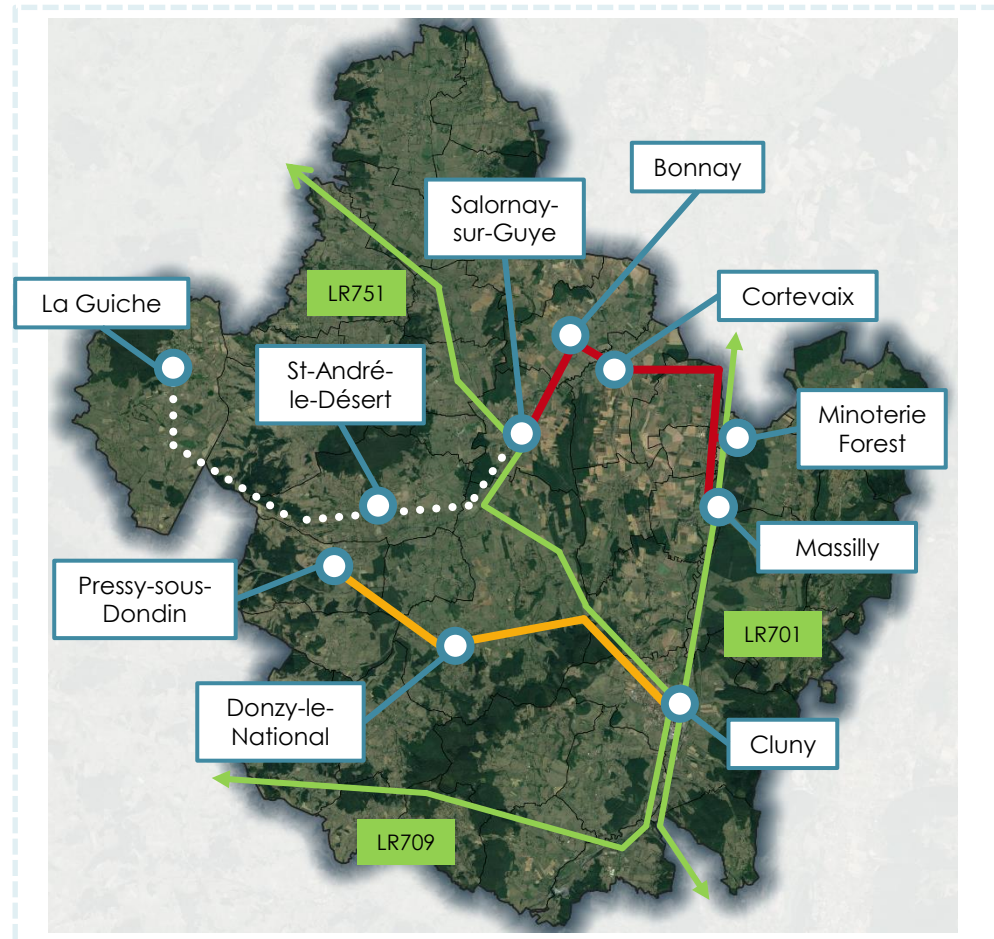
- Données de fréquentation annuelles par ligne et au point d'arrêt, avec distinction par mois
- Enquête O/D 1 fois par an
- Production kilométrique par ligne

Mettre en place des lignes de transport public complémentaires

Description du programme

- **Propositions :**
 - **FA 2A - Ligne régulière : Salornay-sur-Guye – Bonnay – Cortevaix – Minoterie Forest - Massilly France**
 - **FA 2B - Ligne virtuelle : Pressy-sous-Dondin – Donzy-le-National – Cluny**
- **Principe de rabattement :**
 - Ligne régulière en rabattement vers la Ligne 701 & 751
 - Ligne virtuelle en rabattement vers les lignes 701, 709 & 751

NB : Le territoire a bien identifié un potentiel sur le secteur La Guiche – Saint-André-le-Désert – Salornay-sur-Guye. Proposition d'expérimentation d'une offre de service qui sera définie ultérieurement



Mettre en place des lignes de transport public complémentaires



Acteurs & partenaires à mobiliser

- Communes
- Entreprises
- Concertation locale afin de cerner les besoins de façon fine



Niveau de priorité & délais de mise en œuvre

- **Priorité 2**
- **Délais de mise en œuvre : moyen terme**
- Marché public à lancer et mettre en œuvre



Estimation financière : 135k€HT/an à 190k€HT/an

- **Impact financier*** :
 - Ligne Régulière : 105 000 €HT/an à 120 000 €HT/an
 - Ligne Virtuelle : 30 000€HT/an à 70 000€HT/an
 - **135k€HT/an à 190k€HT/an**
- **Attention à l'impact financier d'un investissement en faveur de véhicules à motorisation alternative**

Impact

+++

Coût

€ € €

Mise en œuvre



Indicateur(s) de suivi

- Données de fréquentation annuelles par ligne et au point d'arrêt, avec distinction par mois
- Enquête O/D 1 fois par an
- Production kilométrique par ligne

Mettre en place de nouvelles offres locales de mobilité

Description du programme

- **Mettre en place des service de mobilité répondant aux besoins locaux :**
 - FA 3a - Minibus de voisinage
 - FA 3b – Desservir les sites touristiques
 - FA 3c - Equinavettes à Cluny et dans les villages du Clunisois



CC Clunisois

Mettre en place de nouvelles offres locales de mobilité

Fiche-action 3a – minibus de voisinage - Description du programme

- **Minibus de voisinage : un projet déjà engagé**
 - Mise en service en juillet 2022 d'une navette entre le secteur de Jarcy et Saint-Gengoux-le-National
 - Fonctionnement les mardis à destination du marché de Saint-Gengoux, et 1 vendredi sur 2 vers St Gengoux
 - Acquisition et mise à disposition par la CCC d'un véhicule électrique (investissement de 47K€) en novembre 2022

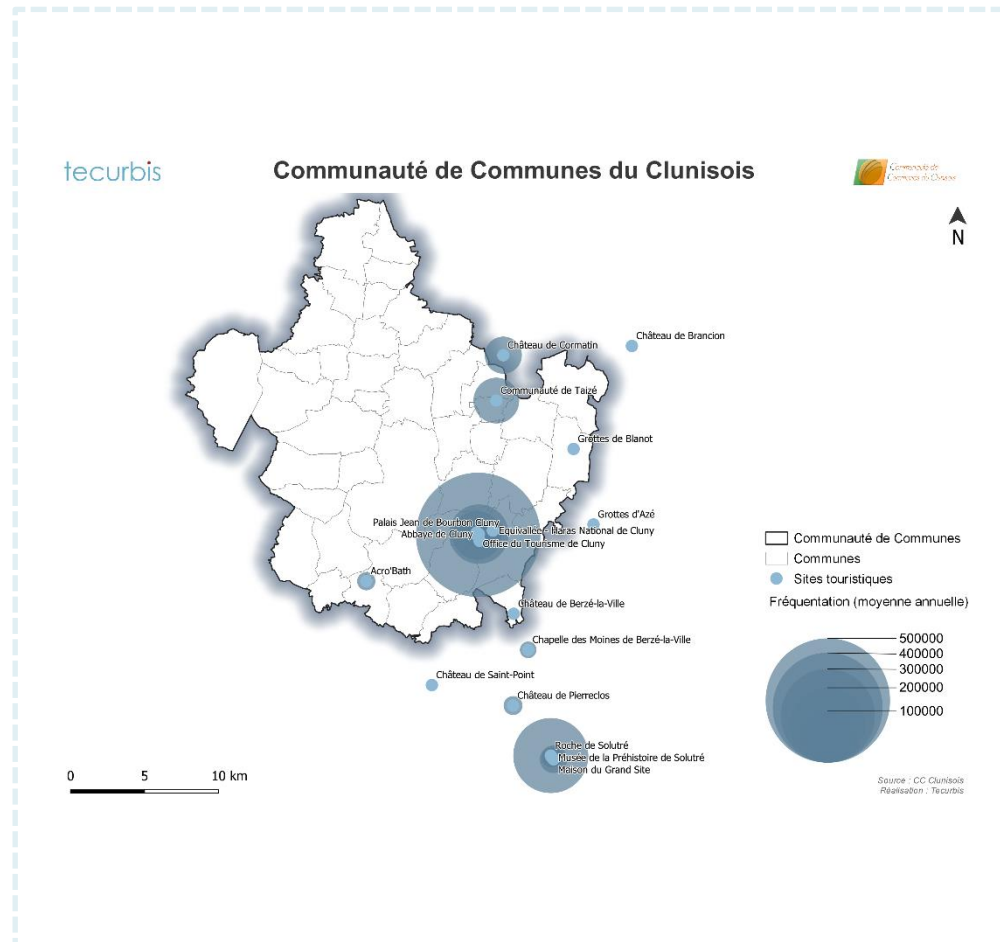
Déploiement à l'étude sur le secteur de La Guiche ainsi que sur le secteur de Bonnay.



Mettre en place de nouvelles offres locales de mobilité

Fiche-action 3b – desserte sites touristiques - Description du programme

- **Transport à vocation touristique :**
 - Travailler sur l'adaptation des offres de transport existantes (Mobigo& services de mobilité locaux) afin de répondre aux besoins de desserte des sites touristiques du territoire en complémentarité des besoins pendulaires.
- **Impact financier :**
 - Potentielles adaptations de services existants (services spécifiques, itinéraires modifiés sur la période estivale, etc).



Mettre en place de nouvelles offres locales de mobilité

Fiche-action 3c – équinavette - Description du programme

- **Mise en place d'une équinavette à Cluny :**
 - Travail en coopération avec le GIP Equivallée
 - Mise en œuvre d'un parcours à vocation locale (desserte du centre-ville, du marché hebdomadaire, des équipements publics sportifs & culturels, etc) ;
 - Mise en œuvre d'un transport à vocation touristique & événementielle : navette estivale dans le centre-ville, manifestations locales, etc ;
- Mise en place d'équinavettes en lien avec les manifestations locales : marchés hebdomadaires et Joncy, Salornay-sur-Guye, Saint-Bonnet-de-Joux, etc.



CC Clunisois

Mettre en place de nouvelles offres locales de mobilité



Acteurs & partenaires à mobiliser

- Communes
- Office de Tourisme
- Acteurs socio-économiques
- Associations



Niveau de priorité & délais de mise en œuvre

- **Priorité 2**
- **Délais de mise en œuvre : moyen terme**



Estimation financière : variable sur maturité de chaque projet

- **Navettes de voisinage :**
 - env. 45K€ d'investissement par secteur
 - Montage et suivi du dispositif en lien avec les secteurs de voisinage : 0,1 ETP
- **Equinavette à Cluny : selon modalités de fonctionnement retenues**
- **Desserte sites touristique : à approfondir en lien avec l'Office de Tourisme**

Impact

+++

Coût

€ € €

Mise en œuvre



Indicateur(s) de suivi

- Données de fréquentation annuelles par ligne et au point d'arrêt, avec distinction par mois
- Taux de déclenchement et taux de groupage
- Production kilométrique par ligne



Axe 2
Favoriser les
mobilités
partagées

Inciter et faciliter la pratique du covoiturage et de l'autostop organisé

Description du programme

- Poursuivre la coopération entre la CC du Clunisois et la Région Bourgogne – Franche – Comté pour la promotion et l'amélioration de l'outil Mobigo Covoiturage
- Organiser des campagnes d'incitation financière au covoiturage
- Mettre en place des actions d'incitation à la pratique des mobilités partagées, comme par ex des défis auto-stop / covoiturage



Inciter et faciliter la pratique du covoiturage



Acteurs & partenaires à mobiliser

- Région Bourgogne-Franche-Comté
- Département de Saône-et-Loire
- CA Mâconnais Beaujolais Agglomération
- EPCI limitrophes via le Bassin de Mobilité
- Prestataires privés le cas échéant



Niveau de priorité & délais de mise en œuvre

- **Priorité 1**
- **Délais de mise en œuvre : Court terme**



Estimation financière : gestion et suivi

- **Appui à la plateforme Régionale de covoiturage ViaMobigo,**
- **Campagne d'incitation financière : 15 000€ par an**

Impact

+++

Coût

€ € €

Mise en œuvre



Indicateur(s) de suivi

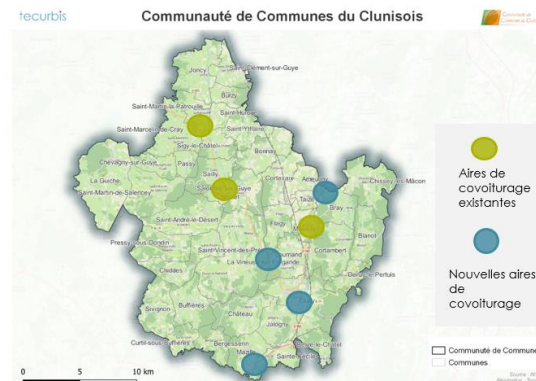
- Suivi des réservations sur la plateforme
- Trafic des réservations sur le site
- Incidents affectant la réservation et causes
- Taux d'annonces sans réponse
- Itinéraires principalement demandés
- Enquête satisfaction usagers sur la plateforme

Développer les aires de covoiturage et arrêts d'auto-stop organisé



Description du programme

- **Moderniser les aires de covoiturage existantes :**
 - Signalétique renforcée tant en approche que sur site ;
 - Viabilisation des sols, accessibilité PMR, éclairage, abri contre la pluie, poubelles, etc ;
 - Bornes de recharge pour véhicules électriques.
- **Développer les aires de covoiturage :**
 - Renforcer le maillage d'aires de covoiturage sur les axes majeurs de circulation pendulaire ;
 - Possibilité de mailler finement le territoire à travers un réseau de mini-aires de 3 à 6 places viabilisées : sorties de villages, croisements stratégiques, etc.
- **Développer des arrêts d'autostop organisé.**
- **Localisation :**
 - Au niveau des arrêts de bus Mobigo (si possible) pour l'aménagement d'aires multimodales.



Développer les aires de covoiturage et arrêts d'auto-stop organisé



Acteurs & partenaires à mobiliser

- **Réflexions pour l'implantation d'aires en collaboration avec les communes.**
- Possibilité de mobiliser le Département, la Région, l'ADEME, etc.
- Nécessite une étude foncière approfondie.



Niveau de priorité & délais de mise en œuvre

- **Priorité 1**
- **Délais de mise en œuvre : Moyen à long terme**



Estimation financière : 90k à 125k€ HT

- Dépend fortement des contraintes (foncier, voirie, capacité) spécifiques à chaque projet ;
- **Modernisation des aires existantes : 5 000 à 15 000 €**
- **Création d'aires : 60 000 à 80 000 €** (15 à 20k€ pour toute création d'aire nouvelle).
- **Arrêts d'auto-stop organisé : 30 000 €** (15 000€ HT pour 10 arrêts)

Impact

+++

Coût

€€€

Mise en œuvre



Indicateur(s) de suivi

- Données de fréquentation mensuelles par aire de covoiturage
- Taux d'occupation sur quelques jours type
- Enquête sur l'origine des covoitureurs, le taux de remplissage des véhicules
- Enquête satisfaction usagers

D é v e l o p p e r l ' a u t o p a r t a g e

Description du programme

- **Développer l'autopartage :**
 - Mettre à disposition du public une flotte de véhicules partagés en différents points de son territoire, de façon à offrir des possibilités de déplacement à un public n'ayant pas de voiture personnelle à disposition en général ou bien sur le moment.
 - Encourager l'auto-partage entre particuliers via une charte de bonnes pratiques, des outils numériques etc.
- **Proposer des véhicules en autopartage dans les communes :**
 - Système en boucle à privilégier pour des raisons de praticité et d'économie (la voiture est remise par l'utilisateur à son point de départ)
 - Il est également possible pour une administration de mettre à disposition du public tout ou partie de sa flotte de véhicules de service. Le service à l'utilisateur n'est rendu qu'en dehors des heures et jours de travail des administrations concernées.



Un service de location de voiture courte durée a été mis en place par la Croix-Rouge, à Cluny, en mars 2023.

Développer l'autopartage



Acteurs & partenaires à mobiliser

- Communes
- Habitants
- Projet pouvant se réfléchir à une échelle plus large que la CC du Clunisois



Niveau de priorité & délais de mise en œuvre

- **Priorité 2**
- **Délais de mise en œuvre : moyen terme**



Estimation financière : 10k€ HT/an à 30k€ HT/an

- Dépend du type de solution choisie :
 - Coût marginal de carburant, de personnel et d'entretien si mise à disposition au public de véhicules de services
 - **Environ 10 000 € par an** et par véhicule si système humanisé en boucle
 - Environ 30k€ par an et par véhicule si système déshumanisé en trace directe

Impact

+++

Coût

€ € €

Mise en œuvre



Indicateur(s) de suivi

- Taux de réservation par véhicule mis à disposition
- Nombre de réservation par période
- Durée de la réservation et nombre de kilomètres parcourus
- Principaux trajets effectués (prise > destination > dépose)
- Enquête satisfaction usagers



Axe 3
Favoriser les
mobilités actives

Développer un réseau d'itinéraires cyclables sécurisés

Description du programme

- **Réaliser du jalonnement cyclable sur un réseau d'itinéraires structurants :**
 - 419 km d'itinéraires à jalonner avec du marquage au sol, des panneaux distance = sécurité et des panneaux directionnels
- **Aménager des pistes cyclables sur des portions de routes très fréquentées :**
 - 20 km de pistes cyclables à aménager, pour la continuité du réseau.
- Apporter un appui technique et financier aux communes pour **l'aménagement de pistes cyclables sur des chemins communaux** permettant d'accéder aux pôles de proximité
- Acquérir des **compteurs vélos mobiles** afin d'évaluer l'évolution de la pratique du vélo
- Actualiser la **carte des itinéraires cyclables**



CC Clunisois

Développer un réseau d'itinéraires cyclables sécurisés



Itinéraires cyclables jalonnés, de type véloroute

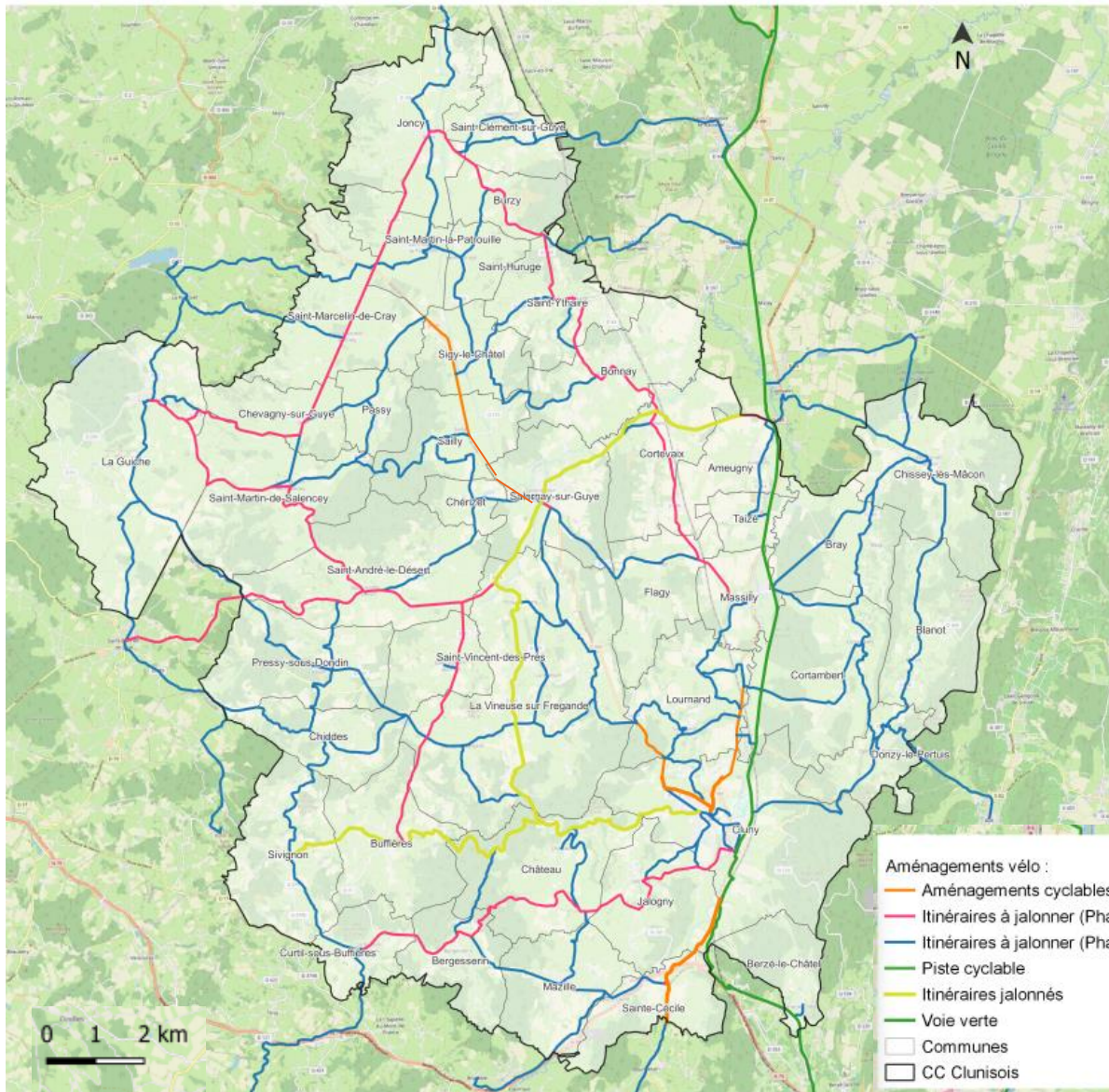
- Déjà jalonnés (34 km)
- Phase 1 (80,2 km)
- Phase 2 (304,8 km)



— Pistes cyclables (16 km)



Communauté de Communes du Clunisois



D é v e l o p p e r u n r é s e a u d ' i t i n é r a i r e s c y c l a b l e s s é c u r i s é s



Acteurs & partenaires à mobiliser

- Etat (DDT et DREAL)
- Département de la Saône-et-Loire.
- Région Bourgogne Franche Comté
- Communes ;
- Intercommunalités voisines (liaisons intercommunales, maillage des communes limitrophes)



Niveau de priorité & délais de mise en œuvre

- **Priorité 1**
- **Délais de mise en œuvre : moyen – long terme**



Estimation financière : 3 743 000€ (invest.) + entretien

- **Aménagement pistes cyclables :**
 - Étude de faisabilité : 25 000 € HT
 - 170 000€ HT / km env., ce coût pouvant être revu à la baisse en fonction de la configuration = 3 400 000 € HT
- **Jalonnement :**
 - 800 € HT / km env. = 308 000 € HT
 - + coût de l'entretien
- **Acquisition de 2 compteurs mobiles**
 - 10 000 € HT
- **Appui aux communes pour des études et aménagements cyclables**
 - À évaluer en fonction des besoins.

Impact

+++

Coût

€ € €

Mise en œuvre



Indicateur(s) de suivi

- Recensement annuel des aménagements
- Enquête trafic sur les aménagements
- Enquête satisfaction
- Accidentologie vélos

Développer des services vélo

Description du programme

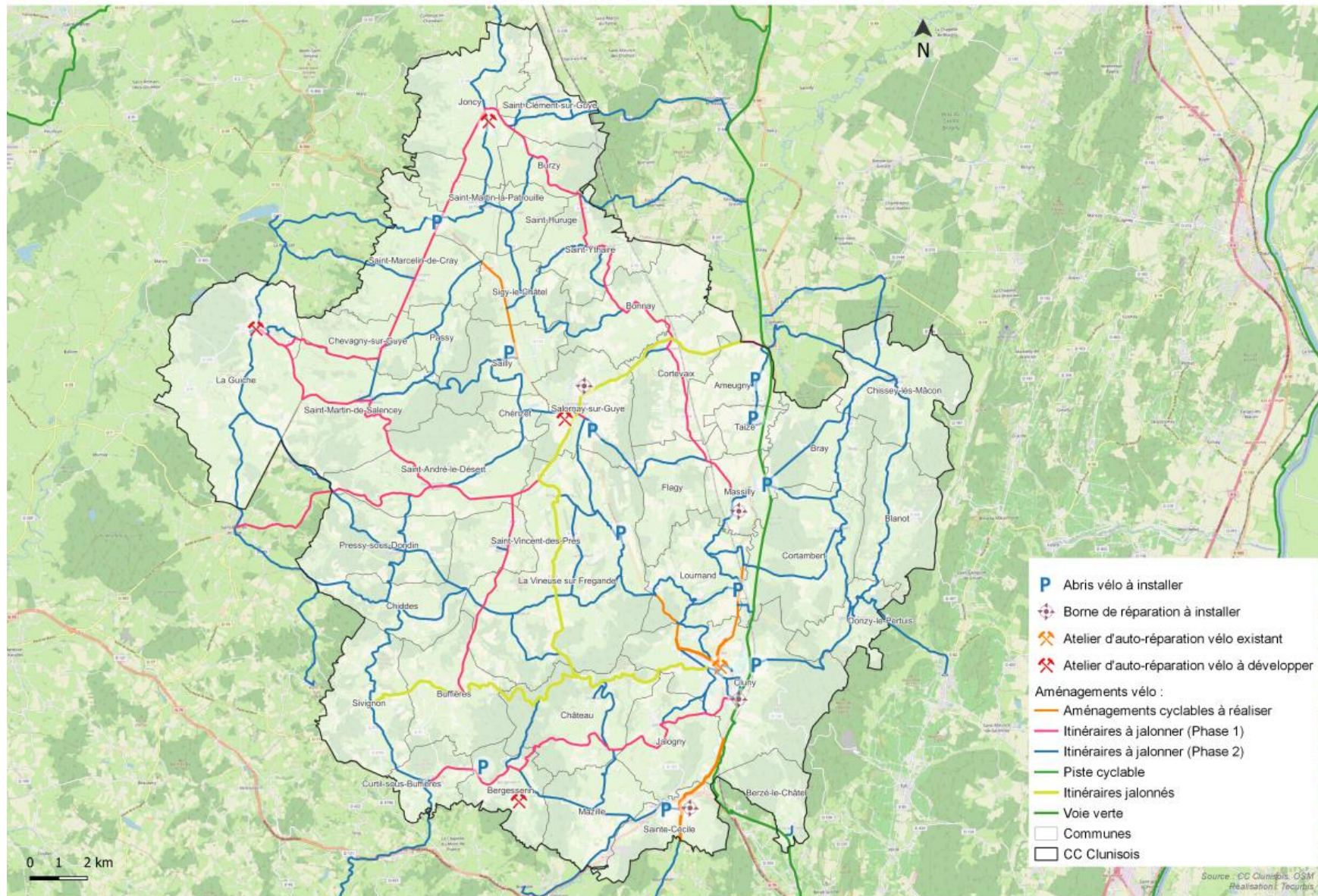
- **Planter des abris vélos sécurisés au niveau des aires multimodales**
- **Développer les ateliers vélo dans les différentes centralités du Clunisois :**
Joncy, La Guiche, Salornay sur Guye, Bergesserin.
- **Installer des stations de réparation et de gonflage à certains endroits stratégiques.**
- **Mettre en place une prime pour l'achat de Vélo à Assistance Electrique**
- **Conforter le pôle vélo de l'ancienne gare de Cluny**
- **Développer un service de location de vélo longue durée :**
 - Mise à disposition des habitants d'une flotte de 20 VAE + 2 vélos cargo à assistance électrique.
 - **Gestion du service :**
 - Soit gestion du service en interne de la CCC, prévoir 0,5 etp pour la gestion du service + prestataire pour l'entretien de la flotte
 - Soit gestion du service par un prestataire externe.



Développer des services vélo

tecurbis

Communauté de Communes du Clunisois



Développer des services vélo



Acteurs & partenaires à mobiliser

- CC Clunisois
- Communes
- Prestataire pour gestion du service de location ou, a minima, pour l'entretien de la flotte.
- Association La Vie Cyclette en Clunisois



Estimation financière : de 67 k€HT à 166,4k€ HT

- **Abris vélos sécurisés:** 4 500 € HT pour un abri 2 places = 54 000 € HT pour 12 abris
- **Atelier d'auto-réparation :** 4000€ HT/ atelier
16 000€ HT pour 4 ateliers
- **Kits de réparation et gonflage :** 11 400€ HT pour 4 stations.
- **Travaux dans l'ancienne gare de Cluny :** 45 000€ HT
- **Service location VAE :**
 - Investissement : Flotte de 20 VAE (1500€/pièce) & 2 vélos cargos (5000€/pièce) + gestion du service



Niveau de priorité & délais de mise en œuvre

- **Priorité 2**
- **Délais de mise en œuvre : moyen terme**

Impact

+++

Coût

€ € €

Mise en œuvre



Indicateur(s) de suivi

- Taux d'utilisation des abris vélo
- Fréquentation du service et nombre de réservation
- Durée de location
- Taux de disponibilité des vélos
- Temps d'attente pour disposer d'un vélo

Favoriser l'apprentissage du vélo chez les enfants et les adultes

Description du programme

- **Développer le savoir rouler à vélo à l'école**
 - Un programme d'interventions vélo dans les écoles du Clunisois porté par l'école des sports de la CCC et la police municipale de Cluny
 - Priorisation des classes de CM : 10 classes de CM sur le Clunisois
 - Des prestataires extérieurs pourront être sollicités si besoin.
- **Contribuer au développement de l'activité de la vélo école de la Vie Cycllette en Clunisois**
 - Communication renforcée et promotion de la vélo école
 - Mobilisation du partenariat local et notamment du réseau social et solidaire pour la promotion de ce service.



Favoriser l'apprentissage du vélo chez les enfants et les adultes



Acteurs & partenaires à mobiliser

- CC Clunisois
- Communes
- Police municipale de Cluny
- La Vie Cyclette en Clunisois & FUB
- Acteurs locaux et partenaires du réseau social et solidaire



Niveau de priorité & délais de mise en œuvre

- **Priorité 2**
- **Délais de mise en œuvre : moyen terme**



Estimation financière : A définir

- Mobilisation de l'école des sports de la CCC et de la police municipale de Cluny
- Intervention possible de prestataires extérieurs pour le bloc 3 « savoir circuler en situation réelle »
 - **1 300€ TTC pour 1 classe, pris en charge à 50% par génération Vélo.**
- Vélo école : mobilisation du partenariat local.

Impact

+++

Coût

€ € €

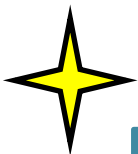
Mise en œuvre



Indicateur(s) de suivi

- Nbre d'enfants ayant bénéficié de programme savoir rouler à vélo
- Nbre d'adultes ayant bénéficié de séances de remise en selle.

Améliorer la « marchabilité » du territoire



Description du programme

- Accompagner les communes pour l'aménagement des espaces publics et l'apaisement des circulations en faveur des piétons :
- Assurer le lien avec le travail en cours sur le **plan de paysage** et les itinéraires de randonnée réalisés par l'Office de Tourisme.
- Elaboration d'une **charte d'aménagements et cheminements piétons** par la CC du Clunisois
 - Cadrage de l'accompagnement technique de la CC du Clunisois vers les communes



Améliorer la « marchabilité » du territoire



Acteurs & partenaires à mobiliser

- CC Clunisois (accompagnement technique)
- Communes (MOE)
- Département de Saône-et-Loire (MOE si aménagement sur route départementale)
- CAUE, Cerema



Niveau de priorité & délais de mise en œuvre

- **Priorité 1**
- **Délais de mise en œuvre : moyen terme**



Estimation financière : selon situation

- Chiffrage selon axes identifiés au cas par cas
- Actions type :
 - Mise au normes de trottoirs et traitement des espaces publics (revêtement, éclairage public, mobilier urbain)
 - Sécurisation de traversées piétonnes (feu piéton, plateau,...)
 - Jalonnement piéton (temps de marche vers ...)
 - Redynamisation urbaine

Impact

+++

Coût

€ € €

Mise en œuvre



Indicateur(s) de suivi

- Accidentalité piétons & vélos
- Enquête fréquentation pédestre centres-urbains



Axe 4
Encourager la
démobilité

Renforcer la proximité des commerces, des services, des emplois

Description du programme

- Favoriser le rapprochement des emplois et des habitations :
 - Faciliter l'accès à des logements abordables à proximité des zones d'emploi ;
 - Favoriser le développement des espaces de co-coworking ;
- Favoriser le développement de services et commerces de proximité, notamment en soutenant le développement de tiers lieux :
 - Accompagner et soutenir les initiatives existantes et en émergences : marchés de producteurs, épiceries locales, commerces ambulants, cafés associatifs etc.
 - Déploiement des **Espaces France service à Salornay sur Guye et Joncy.**



Renforcer la proximité des commerces, des services, des emplois



Acteurs & partenaires à mobiliser

- CC Clunisois
- Communes
- Acteurs économiques
- Associations
- Habitants



Niveau de priorité & délais de mise en œuvre

- **Priorité 2**
- **Délais de mise en œuvre : long terme**



Estimation financière : A définir

- **Implantation de relais locaux de services :**
 - Accompagnement, mise en valeur et soutien des acteurs concernés

Impact

+++

Coût

€ € €

Mise en œuvre



Indicateur(s) de suivi

- Nombre de Tiers-lieux, fréquentation, services proposés, localisation.



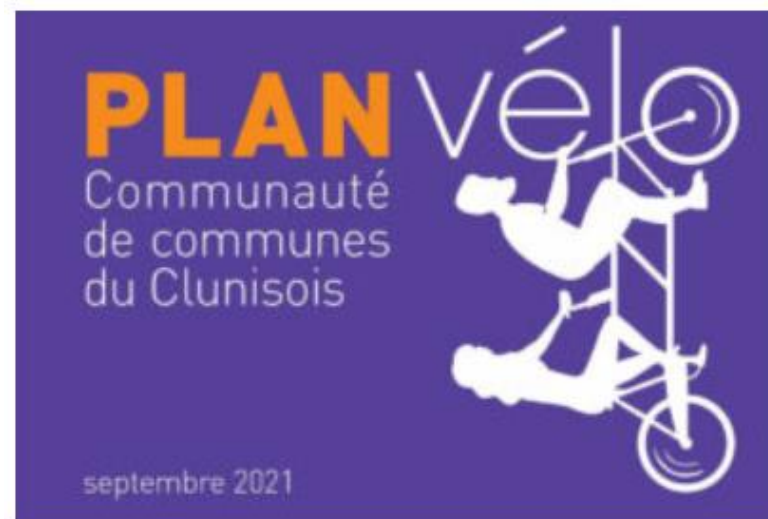
Axe 5
Inciter aux
changements
de
comportements



D é v e l o p p e r l e s o u t i l s d e c o m m u n i c a t i o n

Description du programme

- **Développer les outils de communication institutionnelle :**
 - Site internet de la CC du Clunisois ;
 - Sites internet des communes ;
 - Réseaux sociaux ;
 - Médias locaux.
 - Un support papier de type la carte de la mobilité en Clunisois
- **Devront être définis :**
 - La nature de l'information communiquée (offre de transport, service de mobilité, événement, aménagement, etc)
 - Le public cible (actifs, personnes âgées, jeunes, touristes, habitants, entreprises, etc)
 - Le support de diffusion (papier, journal, radio, affiche, etc)
 - La temporalité & la récurrence



Action transversale : la communication autour de chacune des actions du PMS devra être travaillée.



D é v e l o p p e r l e s o u t i l s d e c o m m u n i c a t i o n



Acteurs & partenaires à mobiliser

- CC Clunisois
- Communes
- Associations
- Région Bourgogne-Franche-Comté
- Service communication de la CCC
- Médias locaux



Niveau de priorité & délais de mise en œuvre

- **Priorité 1**
- **Délais de mise en œuvre : Court terme**



Estimation financière : 10 000 € HT + 0,2 ETP

- **Réaliser un support de communication :**
 - Carte de la mobilité en Clunisois : 10 000€ HT
- **Assurer la communication et la diffusion d'information : 0,2 ETP**
 - Organiser une communication régulière sur les offres de transport et services de mobilité existants
 - Communication événementielle : lancement de service, événement local, etc

Impact

+++

Coût

€ € €

Mise en œuvre



Indicateur(s) de suivi

- Niveau d'engagements sur les réseaux sociaux
- Nombre de campagnes de communication sur une période donnée, et récurrence

Sensibiliser aux enjeux de la mobilité et encourager les changements de comportement

Description du programme



- Animer des évènements **d'information et de sensibilisation** aux enjeux de la mobilité:
- Animer des **défis mobilité, vélos, auto-stop etc.** pour encourager les habitants à tester les solutions alternatives
- Accompagner les habitants **et acteurs locaux pour la structuration d'une association sur le thème de la mobilité.**



Débat organisé lors de la fête de la mobilité à Clun en sept 22



Création d'un collectifs d'utilisateurs de la ligne Mobigo 701 en janvier 23



Action transversale : information et sensibilisation aux solutions de mobilité alternatives à la voiture individuelle.

Sensibiliser aux enjeux de la mobilité et encourager les changements de comportement



Acteurs & partenaires à mobiliser

- CC Clunisois
- Communes
- Associations
- Habitants



Niveau de priorité & délais de mise en œuvre

- **Priorité 1**
- **Délais de mise en œuvre : court terme**



Estimation financière : 5000€/an

- **Animation événementielle :**
 - **5 000€/an + 0,2 ETP**
 - Coût annuel moindre pour l'organisation d'événements et la diffusion d'informations de sensibilisation
- **Aide à la structuration d'une association :**
 - Possibilité de subventionner une démarche citoyenne
 - Appui technique

Impact

+++

Coût

€ € €

Mise en œuvre



Indicateur(s) de suivi

- Suivi de l'organisation des événements portés par la collectivité, récurrence ;
- Suivi de la structuration de l'association : adhérents, actions, etc

Cultiver le caractère inclusif de l'offre de mobilité



Description du programme

- **Des actions collectives, en fonction des besoins identifiés** (atelier mobilité en Clunisois, ateliers informatiques inscription plateforme covoiturage, organisation d'un déplacement à Mâcon en bus Mobigo, séances de remise en selle avec la Vie Cycllette en Clunisois, etc.).
- **Des permanences de conseil individuel en mobilité** pour accompagner les personnes sur leurs besoins spécifiques.
- **Un accompagnement physique**, si nécessaire, pour aider les personnes à se saisir des alternatives à la voiture individuelle.
- **Proposition de formation de relais locaux** (acteurs sociaux notamment)



Cultiver le caractère inclusif de l'offre de mobilité



Acteurs & partenaires à mobiliser

- CC Clunisois, Maison France Service
- Communes
- Associations, Réseau Social et Solidaire
- Habitants



Niveau de priorité & délais de mise en œuvre

- **Priorité 1**
- **Délais de mise en œuvre : court terme**



Estimation financière : 5000€/an

- **0,4 ETP + mobilisation de volontaires en service civique, via Unis Cité**

Impact

+++

Coût

€ € €

Mise en œuvre



Indicateur(s) de suivi

- Nbre de personnes accompagnées

Accompagner les employeurs dans l'élaboration de leur
Plan de Mobilité

Description du programme

La CC du Clunisois peut inciter les principales entreprises ou administrations du territoire à lancer des Plans de Mobilité (anciennement PDE/PDA) visant à trouver des solutions sur mesure et suivies dans le temps pour limiter l'usage de l'automobile individuelle.

- **Animer des séances d'information et de sensibilisation** aux enjeux de la mobilité chez les employeurs,
- **Accompagner les employeurs** dans l'élaboration de leurs plans de mobilité : **appui au diagnostic et à la mise en place d'actions**
- Organiser **des challenge** pour encourager les salariés à tester des solutions alternatives à la voitures individuelle
- Favoriser le développement de solutions de **transport de marchandise** et de logistique urbaine (gestion du dernier kilomètre) : décarbonation, logistique, etc.

MASSILLY

Challenge de la mobilité : les entreprises ont joué le jeu pour l'environnement

Le challenge de la mobilité* en Bourgogne Franche-Comté, auquel s'est inscrite la Communauté de communes du Clunisois du fait de son plan à venir visant à la réduction de CO2 sur le territoire, a permis à 11 employeurs et 218 salariés d'effectuer 798 trajets, soit 44,61 % de report modal, et 23 489 km alternatifs. Une belle mobilisation pour cette première participation du Clunisois.

La cérémonie de remise des prix, par la communauté de communes, s'est déroulée à Massilly ce jeudi 3 novembre, après un petit-déjeuner d'échanges où l'on a pu partager les efforts entrepris, les bonnes habitudes prises, notamment pour le covoiturage ou la mise en selle sur vélo pour se rendre à son travail, ainsi que les dis-



Jean-Luc Delpeuch remet le premier prix symbolique à Cyrille Jobart, salarié de Massilly qui pratique le covoiturage au quotidien. Photo JSL/Martine MAGNON

Accompagner les employeurs dans l'élaboration de leur Plan de Mobilité



Acteurs & partenaires à mobiliser

- Identifications d'entreprises et administrations partenaires et pleinement impliqués dans le projet (désignation de référents par structure)
- Intercommunalités voisines dans le cas de gros employeurs



Niveau de priorité & délais de mise en œuvre

- **Priorité 1**
- **Délais de mise en œuvre : Court terme**



Estimation financière : 10 k€/an

- Action d'accompagnement des employeurs du territoire par un agent de la CC du Clunisois : **0,2 ETP**
- Possibilité de faire appel à un prestataire pour un appui technique sur le traitement des données domicile – travail et les propositions de solutions : **10 000€ HT/an**

Impact

+++

Coût

€ € €

Mise en œuvre



Indicateur(s) de suivi

- Recensement des démarches engagées sur le territoire chaque année
- Avancement et difficultés rencontrées sur les PDM engagés
- Nombre d'actions mises en œuvre pour chaque PDM
- Evolution des parts modales pour le Domicile Travail au sein de chaque entreprise engagée



Axe 6
Développer
l'animation et les
partenariats

Animer le comité des partenaires et le dialogue institutionnel

Description du programme

- **Structurer et animer le comité des partenaires, dans lequel sont associés les partenaires institutionnels, les employeurs, les associations & les citoyens :**
 - Organisation d'un suivi régulier de la mise en œuvre des actions du Plan de Mobilité Simplifié
- **Animer le dialogue et la mise en œuvre de projets communs avec la Région et les intercommunalités voisines ;**
- **Animer les instances politiques locales via les élus de la commission mobilité**
- **Animer le groupe de travail mobilité du Réseau social et solidaire du Clunisois**



Comité des partenaires – juin 2023



Axe 7
Contribuer au
développement
de véhicules à
faible émission

Développer les carburants alternatifs et les nouveaux véhicules

Description du programme

- Engager des expérimentations de véhicules « intermédiaires », entre le VAE et l'automobile:
 - Structurer une association pour faire le relais des expérimentations.
- Engager une réflexion sur l'économie circulaire, la méthanisation et le Gaz Naturel pour Véhicule (GNV)
- Favoriser le développement de la motorisation électrique sur le territoire par l'implantation de bornes de recharge électriques ;
- Favoriser le développement de motorisations plus vertueuses par l'implantation de stations services dédiées (recharge électrique, GNV, etc)



Expérimenter de nouveaux types de véhicules dans le cadre de l'Xtreme Defi de l'Ademe.



D é v e l o p p e r l e s c a r b u r a n t s a l t e r n a t i f s e t l e s n o u v e a u x v é h i c u l e s



Acteurs & partenaires à mobiliser

- CC Clunisois
- Communes
- Acteurs économiques
- Associations
- Habitants
- ADEME Xtreme Défi



Niveau de priorité & délais de mise en œuvre

- **Priorité 2**
- **Délais de mise en œuvre : moyen terme**



Estimation financière :

- Temps de travail pour la gestion des expérimentations et du prêt des véhicules intermédiaires et pour le développement des motorisations alternatives : **0,1 ETP**

Impact

+++

Coût

€ € €

Mise en œuvre



Indicateur(s) de suivi

- Nombre de subventions accordées
- Pourcentage d'entreprises du territoire engagées dans la démarche



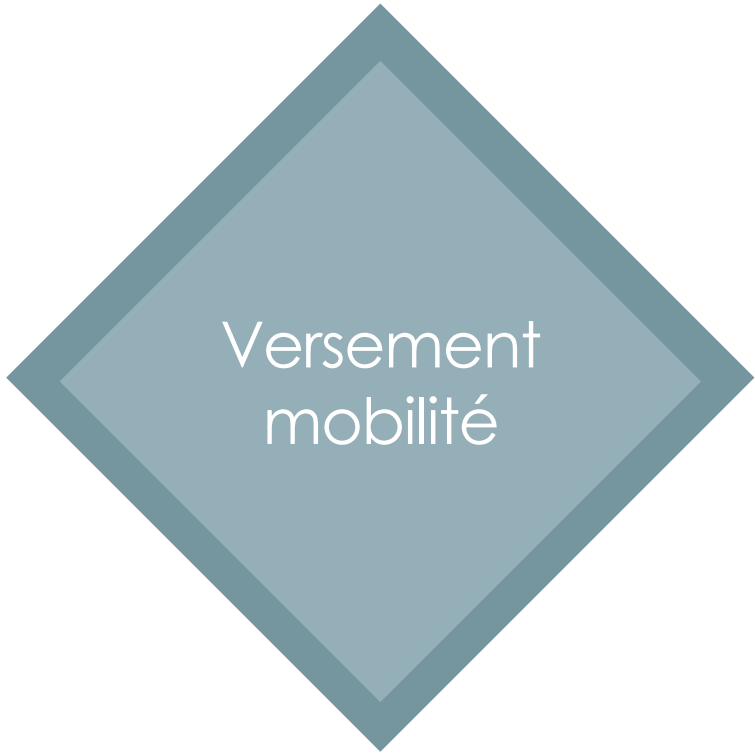
Les impacts
attendus

Les impacts des différentes actions

Axe	N°	Action	Impact pour le territoire	Coût	Coût total estimé (HT)	Niveau de priorité
1	1	Améliorer l'offre de transport public sur les axes structurants	+++	€ € €	200k€HT/an à 500k€HT/an	1
	2	Mettre en place des lignes de transport public complémentaire	+++	€ € €	135k€HT/an à 190k€HT/an	2
	3	Mettre en place de nouvelles offres locales de mobilité	+++	€ € €	45 000€HT/an	2
2	4	Inciter et faciliter la pratique du covoiturage et de l'autostop	+++	€ € €	15k€/an	1
	5	Développer les aires de covoiturage et arrêts d'auto-stop	+++	€ € €	20k à 100k€HT	1
	6	Développer l'autopartage	+++	€ € €	10k€ HT/an à 30k€ HT/an	2
3	7	Développer un réseau d'itinéraires cyclables sécurisés	+++	€ € €	1 000k€HT à 3 743k€ HT + entretien	1
	8	Développer des services vélo : abris vélos sécurisés, location de vélos longue durée, ateliers d'auto-réparation de vélos	+++	€ € €	67k€HT à 166,4k€ HT	2

Les impacts des différentes actions

Axe	N°	Action	Impact pour le territoire	Coût	Coût total estimé	Niveau de priorité
3	9	Favoriser l'apprentissage du vélo chez les enfants et les adultes	+++	€ € €	Gestion et suivi	2
	10	Favoriser la marchabilité du territoire	+++	€ € €	À définir	1
4	11	Encourager la proximité, un territoire des courtes distances	+++	€ € €	A définir	2
5	12	Développer les outils de communication	+++	€ € €	10k€/an	1
	13	Sensibiliser aux enjeux de la mobilité et encourager les changements de comportement	+++	€ € €	5k€/an	1
	14	Développer un accompagnement pour une mobilité inclusive	+++	€ € €	Gestion et suivi	1
	15	Accompagner les employeurs dans l'élaboration de leur Plan de Mobilité	+++	€ € €	10 000€/an	1
6	16	Animer le comité des partenaires et le dialogue institutionnel	+++	€ € €	Gestion & suivi	2
7	17	Engager une réflexion sur les carburants alternatifs et les nouveaux véhicules	+++	€ € €	A définir	2







Le Versement Mobilité

- Une éventualité permettant de participer au financement de projets de mobilité, proposée aux Communautés de communes qui ont pris la compétence, et encadré par la Loi d'Orientation des Mobilités



Versement Mobilité

- ➔ Impôt prélevé sur la **masse salariale des employeurs de 11 salariés et plus** (communiqué par l'URSSAF)
- ➔ **Une condition : organiser au moins un service de transport régulier**
- ➔ Un **taux modulable jusqu'à 0,8%** pour la CC du Clunisois
- ➔ Une **somme nécessairement affectée à des services de mobilité** (fonctionnement et investissement)
- ➔ **Délibération et consultation du comité des partenaires**
- ➔ **Délibération du conseil communautaire**
- ➔ Un potentiel pouvant représenter :
 - ➔ **De 220 000 à 300 000€/an avec un taux de 0,5%**
 - ➔ **De 360 000 à 480 000€/an avec un taux de 0,8%**

Cas du Clunisois

Eligibilité aux différents critères de taux	
Au-delà de 10 et 50K habitants, VM maximal de 0,55%	Oui 
En cas de TCSP, VM maximal de 1,75%	Non 
Si l'AOM est un EPCI, majoration de 0,05%	Oui 
Si commune touristique, majoration de 0,2%	Oui 
Total	0,8

Quel impact annuel sur les employeurs (ordre de grandeur)

PME de 15 salariés 			Entreprise de 100 salariés 		
VM 0,1%	VM 0,5%	VM 0,8%	VM 0,1%	VM 0,5%	VM 0,8%
650€	3 200€	5 100€	3 950€	19 750€	31 600€