



Comité de pilotage Charte Forestière de Territoire du Clunisois

Mardi 17 octobre 2023

Saint André le désert



Ordre du jour



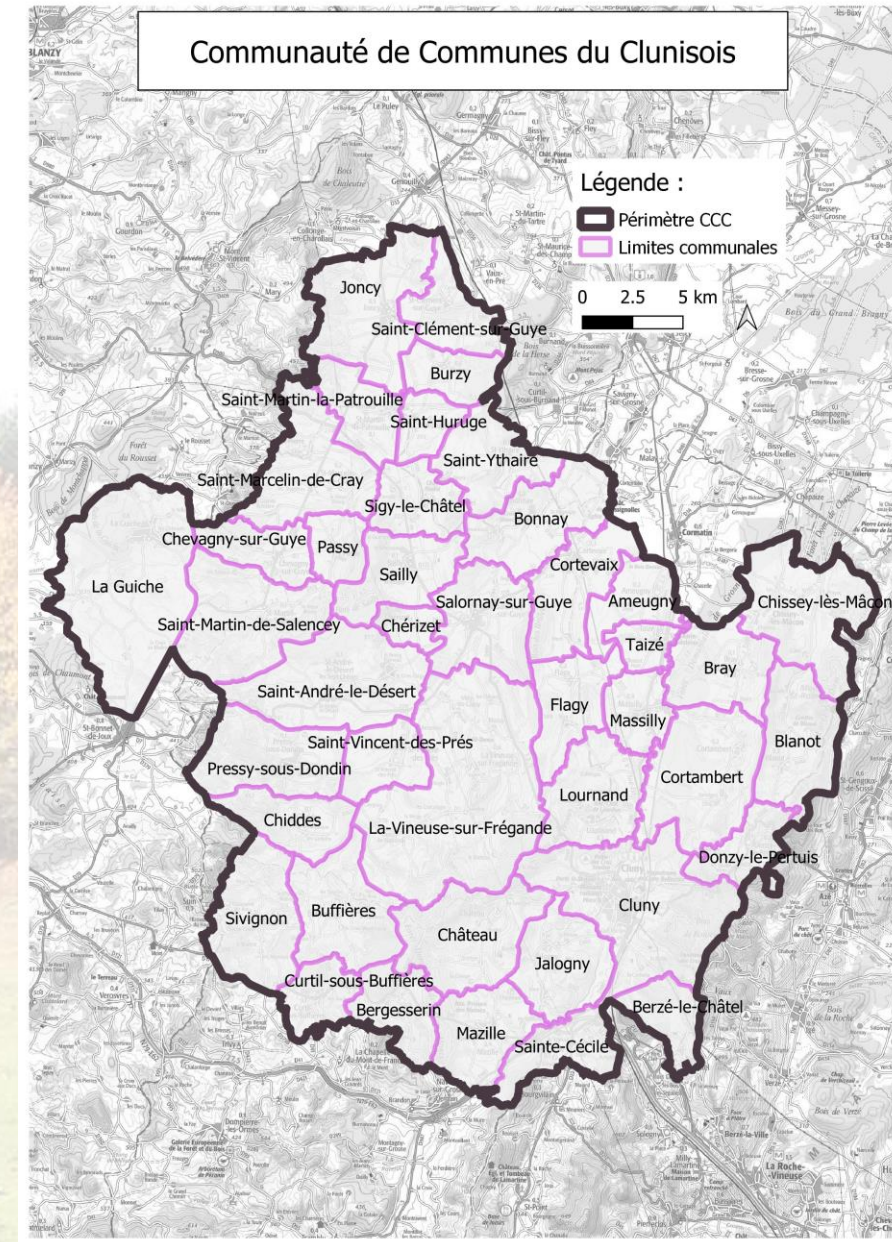
- Présentation de la charte forestière de territoire renouvelée en 2021
- Présentation des actions de la charte et bilan d'animation 2023
- Présentation des actions à venir 2024/2025 et perspectives
- Questions diverses



Présentation de la charte forestière 2021/2026

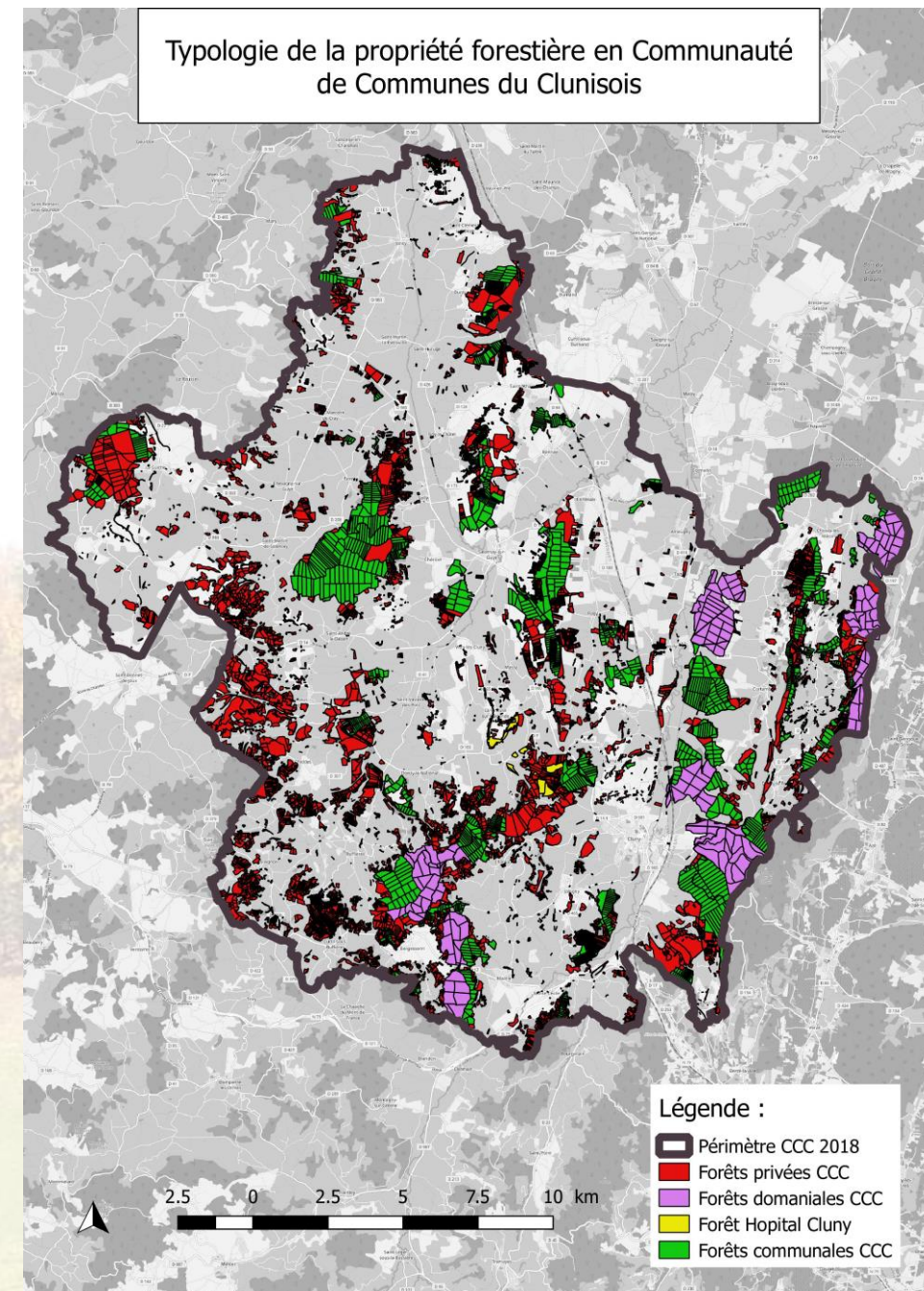
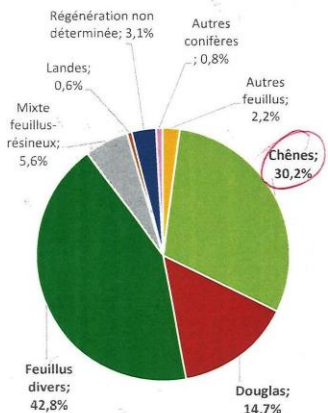
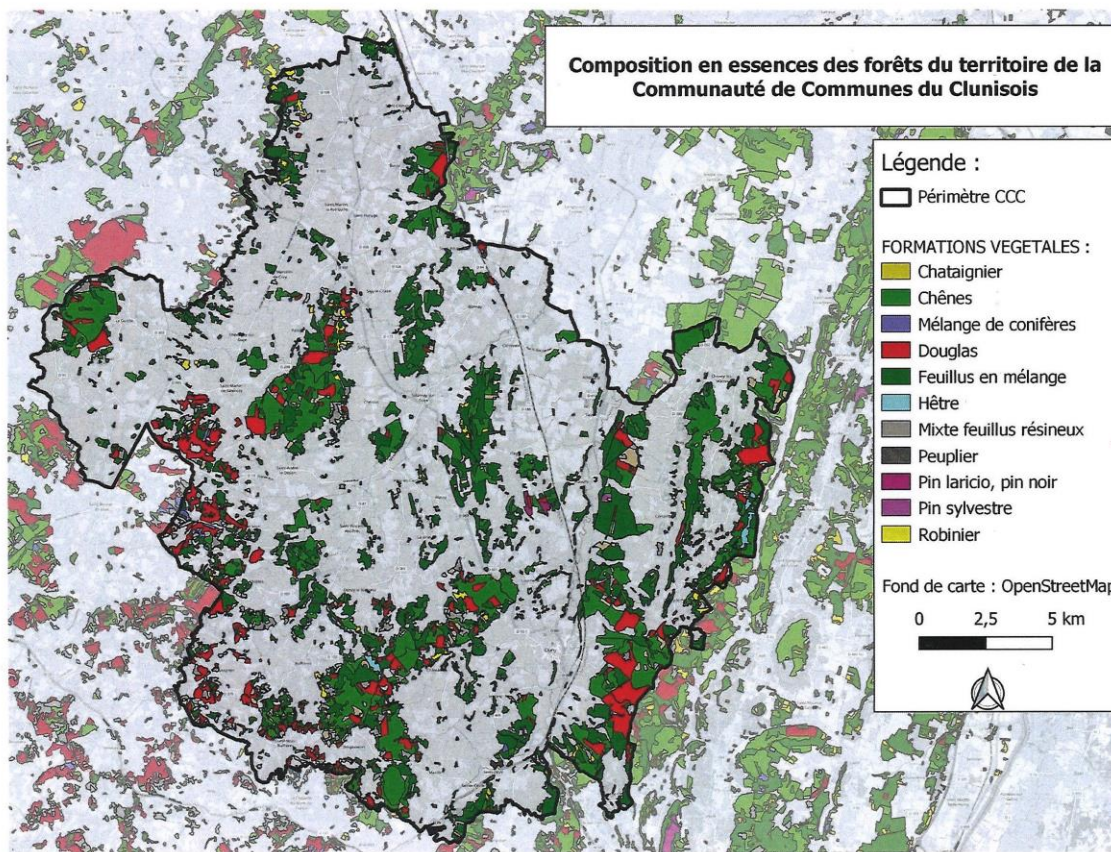
Contexte et historique

- 41 communes
- 13 879 habitants
- Surface forestière 13 534 ha (IGN, 2014)
- **Taux de boisement 30%**
- 1^{ère} Charte forestière avec programme d'actions 2013/2019
- **Animation financée à 80%** dans le cadre du dispositif d'aide « Forêt-Bois – Actions collectives et animation de la filière forêt-bois » 2023 de la Région Bourgogne Franche-Comté
- Inscription dans la stratégie locale de développement forestier, le Contrat régional forêt bois Bourgogne Franche-Comté 2018-2028

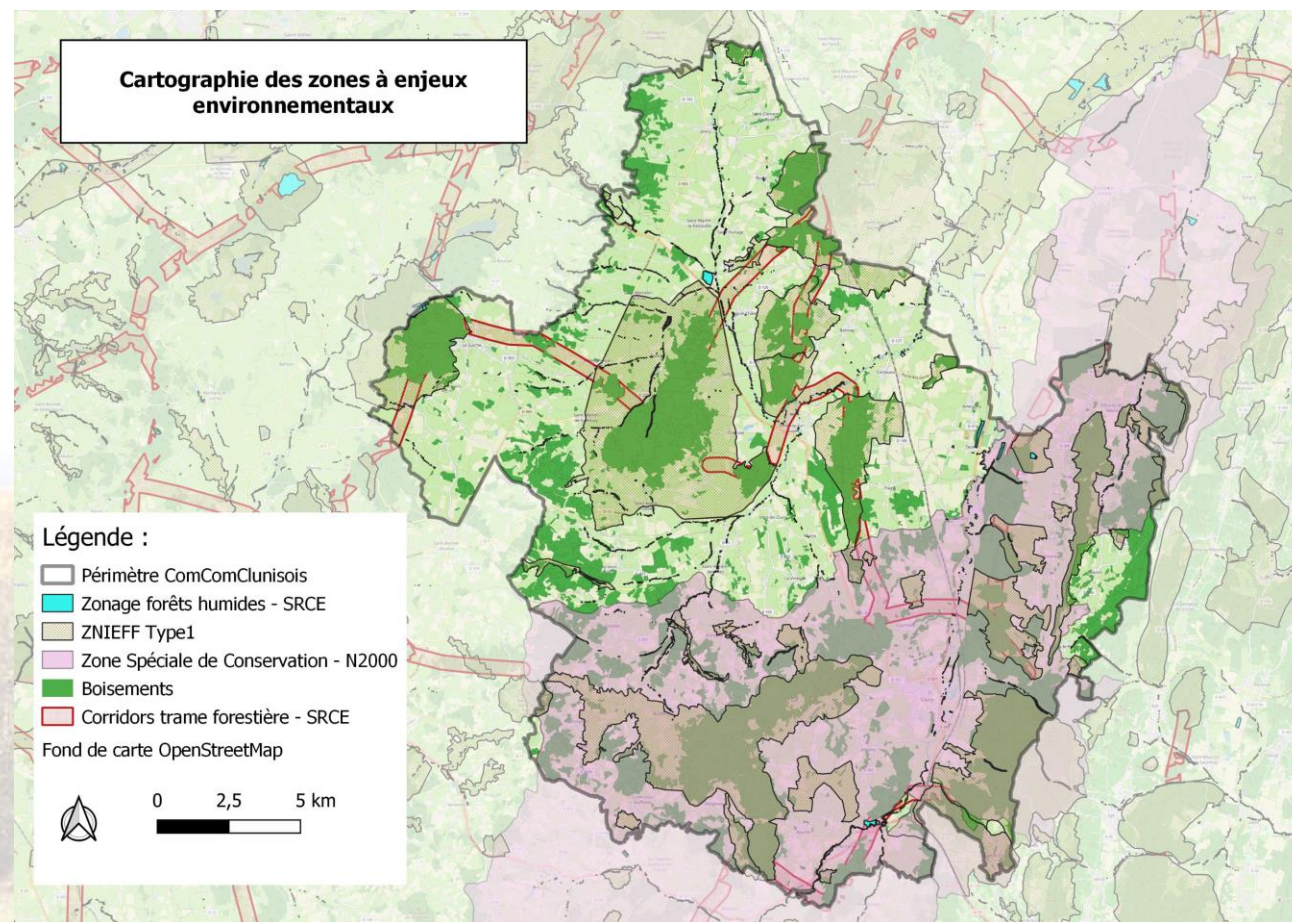


Propriétés et composition des forêts du Clunisois

Essences	Surfaces (ha)
Châtaignier	21,8
Chênes majoritaires	4124,3
Mélange de conifères	46,7
Douglas	2005,3
Feuillus en mélange	5843,1
Hêtre	54,8
Mixte feuillus-résineux	769,4
Landes boisées	84,5
Jeunes peuplements (essences non déterminées)	417,1
Peuplier	24,4
Pin laricio, pin noir	31,7
Pin sylvestre	8,9
Robinier	193,7
Sapin-Epicéa	20,4
Total général	13646,1



- 62% de forêts privées, 25% communales
- 4 forêts domaniales : 1759 ha
- 33 communes forestières de 8 à 319 ha
+ 1 forêt intercommunale
- 45% de la surface de la CCC en site Natura 2000



ACTIONS de la charte

5 volets et 23 actions (dont 9 prioritaires)

- 2020: Évaluation et révision de la charte forestière du Clunisois

→ Diagnostic AFOM (avantages, faiblesses, opportunités, menaces) forêts et bois de la commission communautaire

→ Animation des actions depuis 2021

→ Enjeux sur la vulgarisation des connaissances forestières, l'accompagnement des communes, les débouchés pour les coupes feuillues, la diversité des forêts...

- Actions de la charte s'inscrivent dans le **projet de territoire de la Communauté de communes du Clunisois**

Volet 1: Sylviculture et gestion durable

- Encourager une **gestion forestière durable**
- Inscrire davantage de forêts dans une **démarche de certification**
- Appréhender le **changement climatique** et ses conséquences
- Développer les actions en faveur du **foncier forestier**
- **Former les propriétaires forestiers**, les gestionnaires et le grand public sur les pratiques forestières et les enjeux locaux

Actions en cours

- **Création et animation d'un cercle de concertation** pour la gestion de la forêt de l'Hôpital
- Sensibilisation des propriétaires forestiers dans le cadre du **Plan Paysage**
- Accompagnement des communes sur la procédure **d'acquisition des biens sans maître** et désélectionnement (partenariat COFOR)





Forêt de l'Hôpital (La-Vineuse-sur-Frégande)

- Forêt acquise par la CCC via l'EPF en 2022
- **59,45 hectares dont 63% de douglas**
- **2 réunions de concertation** pour la révision de l'Aménagement Forestier
- Objectif d'une sylviculture durable qui prend en compte la biodiversité : discussion sur les itinéraires sylvicoles et amélioration des connaissances naturalistes

—————> Lieu d'échanges sur la gestion forestière

Actions à venir 2024

- Café-forêt à destination des propriétaires, temps de marquage pédagogique, Inventaire de la Biodiversité potentielle participatif dans le cadre du **partenariat avec l'association Plein d'Essences**
- **Réunion d'information sur le changement climatique en clunisois (CRPF, ONF, COFOR) en mai 2024**
- **Formation pour les élus sur les procédures d'acquisition foncière**
- **Communication et vulgarisation sur la certification forestière**

Volet 1: Sylviculture et gestion durable



Actions à programmer

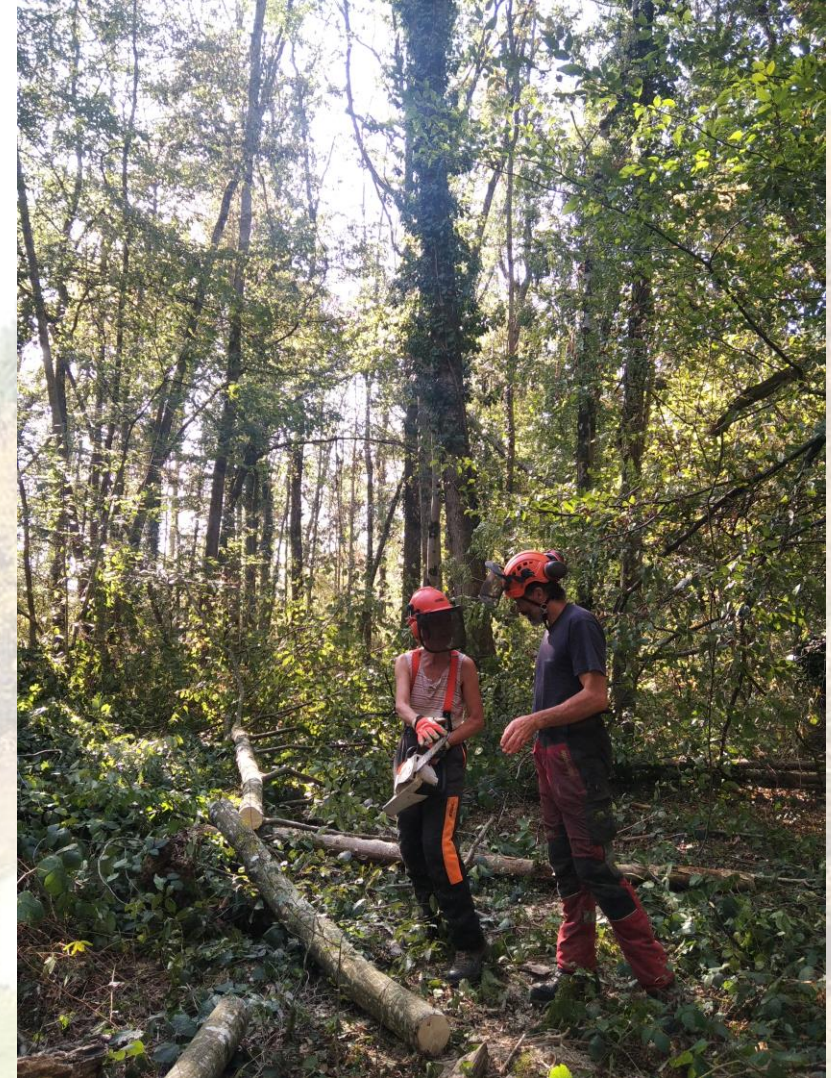
- Rencontre avec les communes forestières non dotées d'un aménagement en vigueur et lever les points de blocage.
- Étude de l'opportunité, de la faisabilité et la plus-value économique et environnementale de la certification FSC sur le territoire
- Recensement les **dispositifs sylvicoles expérimentaux** vis-à-vis du changement climatique, existants ou en projet, et communiquer sur leur présence et leurs résultats (tournées terrain)
- Étudier **opportunité de mise en place d'un marteloscope** comme support de formation et de dialogue, avec une composante biodiversité (lien Natura 2000)

Volet 2: Exploiter et transporter le bois dans de bonnes conditions

- Sécuriser et maintenir la pratique de l'**affouage**
- Faciliter la **réalisation des chantiers forestiers** tout en **protégeant les infrastructures publiques**
- Inciter à la **création raisonnée de dessertes** et d'équipements de stockage (inventaire 2018)

En cours

- Suivi de la pratique de l'affouage. **Formation affouagiste** avec D'arbrazed du 9 au 13 octobre 2023 : 7 participants
- Information sur la réglementation forestière pour les communes et l'utilisation des voiries communales et chemins ruraux (via formations COFOR)
- Mise à disposition des **kits de franchissement** de cours d'eau pour les entreprises de travaux forestiers



Volet 2: Exploiter et transporter le bois dans de bonnes conditions

Actions à venir en 2024/2025

- Mise à jour du schéma de desserte réalisé en 2018 et suivi des projets de desserte sur le territoire (AAP 2024).
- **Homogénéisation des arrêtés municipaux** réglementant l'utilisation des voiries communales et chemins ruraux dans le cadre des exploitations forestières et des **procédures d'état des lieux de voiries**
- Communication autour de la formation affouagiste, suivi de l'évolution de la pratique

Actions à programmer

- Dématérialisation des déclarations de chantier et des arrêtés municipaux sur une plateforme dédiée
- Formation d'élus référents sachant encadrer un chantier forestier et l'utilisation des voies et chemins communaux
- **Cartographie des réglementations** communales
- Identification des points de rencontres secours en forêt



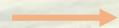
Volet 3: Préserver la biodiversité forestière

→ Projet de territoire de la CCC : enjeu prioritaire conforter les trames écologiques dans les politiques publiques locales et agir en faveur de la conservation des espèces

- Renforcer la **continuité et la fonctionnalité de la trame d'arbres à haute valeur biologique**
- Assurer une gestion forestière propice à la **préservation de la ressource en eau** et des milieux aquatiques
- Accompagner la **préservation des espèces forestières remarquables** et leurs habitats

Actions en cours

- Partenariat avec Natura 2000 pour la **mise en place d'îlots de sénescence** et communication autour de l'importance de la trame vieux bois
- Mise à disposition de **kits de franchissements temporaire des cours d'eau**
- Accompagnement de la démarche du site Natura 2000 Grosne Clunisois sur les actions de sauvegarde en faveur des espèces forestières à enjeu



Comptage des populations de chiroptères sur le site Natura 2000



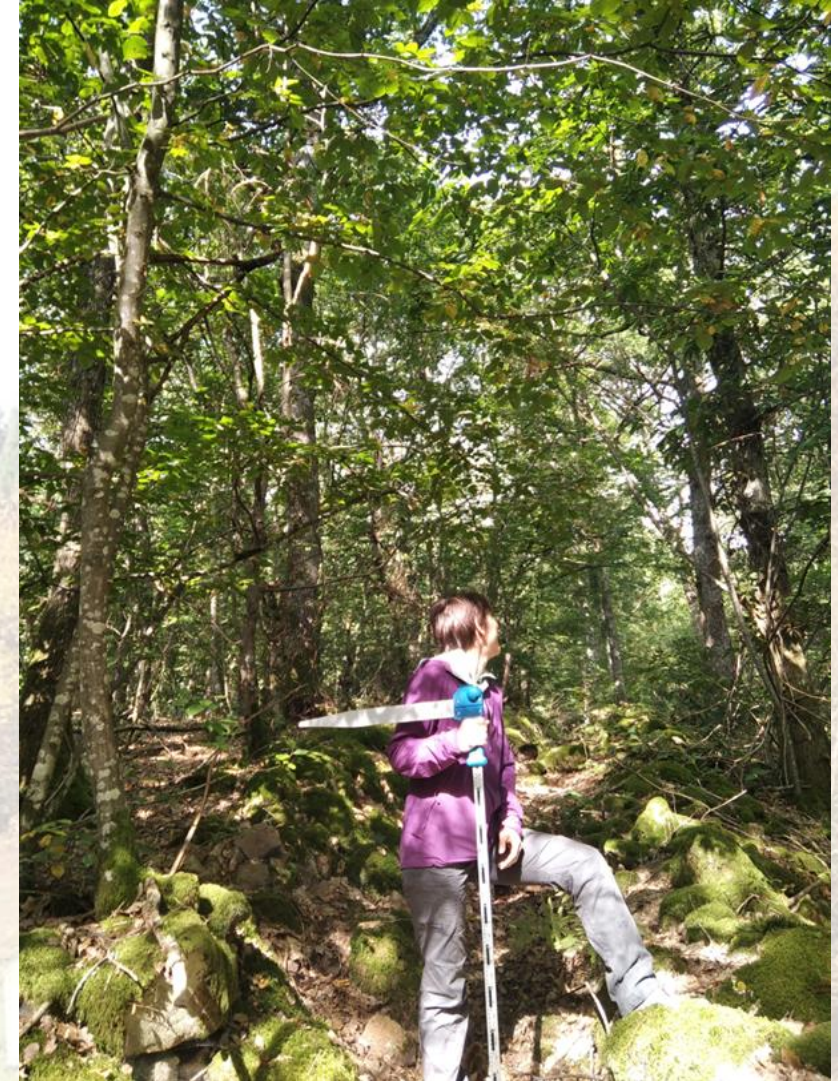


Kits de
franchissement
temporaire des
cours d'eau

Volet 3: Préserver la biodiversité forestière

Actions à venir

- Développement et utilisation de l'outil d'**Indice de Biodiversité Potentielle**
- **Cartographie des zones forestières à enjeu « eau ou zones humides »** (mares forestières ...) en lien avec Natura 2000 et préconisations pour les propriétaires
- **Amélioration des connaissances** sur les espèces forestières du territoire
- **Sensibilisation des propriétaires et gestionnaires** sur la biodiversité forestière, **le rôle de la forêt dans le cycle de l'eau**, sur les démarches de renaturation de forêts humides entreprises sur le territoire, la réglementation... (formations, visites...)

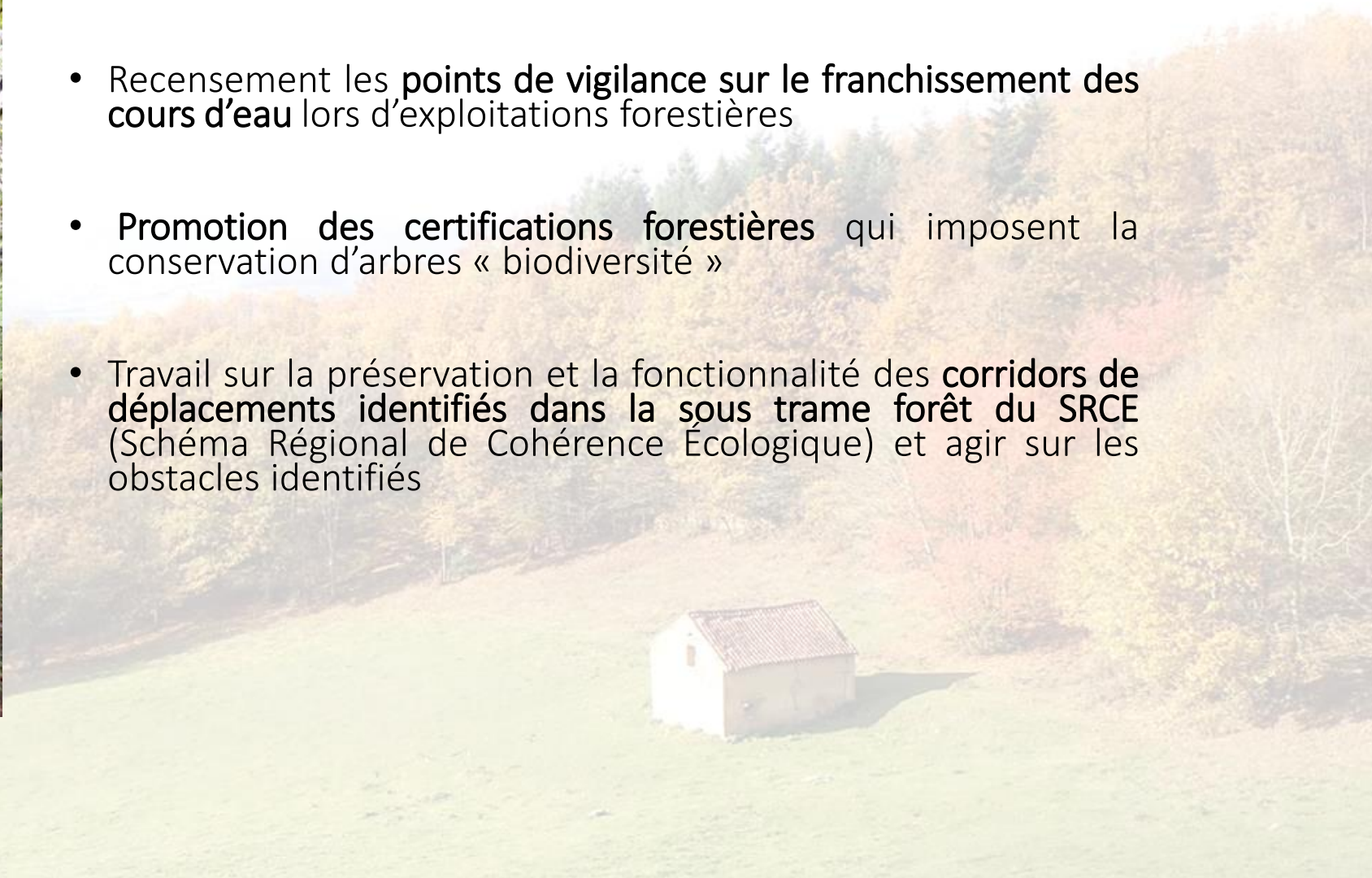


Volet 3: Préserver la biodiversité forestière



Actions à programmer

- Recensement les **points de vigilance sur le franchissement des cours d'eau** lors d'exploitations forestières
- **Promotion des certifications forestières** qui imposent la conservation d'arbres « biodiversité »
- Travail sur la préservation et la fonctionnalité des **corridors de déplacements identifiés dans la sous trame forêt du SRCE** (Schéma Régional de Cohérence Écologique) et agir sur les obstacles identifiés



Volet 4: Transformation et économie du bois

- **Accompagner les entreprises** et valoriser les savoir-faire locaux
- Développer l'utilisation du **bois local** dans la construction et les aménagements intérieurs
- Développer la **production de carrelet LVL** comme nouveau débouché pour les chênes de qualité secondaire : action prioritaire du projet de territoire
- Faire du **bois énergie** un levier de notre transition énergétique
- Valoriser le stockage carbone de la forêt et de la filière bois du territoire

Actions en cours

- **AMVALOR** : Rapport de faisabilité technique et économique d'une production de carrelets en LVL de chêne de qualité secondaire
- **Diagnostic des chaufferies bois** et réseaux de chaleur publics et privés du territoire
- **Voyage d'étude** dans le Haut-Jura en septembre 2023: visite d'une plateforme de stockage bois-énergie mutualisée



Volet 4: Transformation et économie du bois

Diagnostic des installations de chaufferie bois et réseaux de chaleur sur le territoire

- **7 chaufferies communales et réseaux de chaleur** sur le territoire dont 4 à plaquettes forestières
- **5 chaufferies d'établissements privés** (EHPAD, MAS, OPAC), toutes se fournissent en plaquettes forestières
- **3 projets en cours** : Massily, Salornay-sur-Guye, Cluny
 - Besoins en + de plaquettes : environ 850 tonnes = besoin total environ **2000 tonnes de plaquettes/an à venir**
- Comité des partenaires bois énergie et réunions d'information pour les communes en juin 2023
- **Partenariat avec les entreprises d'exploitation forestière locales** pour une valorisation de la ressource bois énergie locale
- Réflexion sur le cycle d'approvisionnement des chaufferies à partir de la ressource bois énergie locale



Volet 4: Transformation et économie du bois

Actions à venir

- Partenariat avec Plein d'Essences : création d'un annuaire des acteurs de la filière bois s'engageant dans une démarche locale
- Projet de **production-test de 150 fenêtres pour Bergesserin** en carrelets LVL de chêne de qualité secondaire
- Étude pour **l'approvisionnement en bois local des futures chaufferies bois du territoire**, partenariat avec les entreprises d'exploitation forestière de bois énergie, promotion des contrats d'approvisionnement avec l'ONF...

Actions à programmer

- Veille sur la **dynamique construction bois** sur le territoire et des projets de bâtiment des collectivités et réunion d'information avec les COFOR
- Étude sur la mise en place du label bas carbone pour certains projets forestiers
- Faciliter la conservation de la capacité de sciage (fixe ou mobile)



Volet 5: Espaces et usages

- **Concilier les différents usages** de l'espace forestier et améliorer les échanges entre acteurs
- Préserver l'**identité paysagère** du Clunisois
- Lutter contre les dépôts sauvages illégaux en forêts et milieux naturels
- Développer le **tourisme vert** par la forêt

Actions en cours

- **Communication autour des usages de la forêt** : réunion d'information sur la conciliation des usages et de l'accueil du public en forêt communale en novembre 2023 (avec les COFOR)
- Participation à l'élaboration du **Plan Paysage de la CCC** : diagnostic et actions
- Via l'Office de Tourisme : déploiement du Schéma Directeur de randonnée sud-bourgogne Ouest-Grosne



Volet 5: Espaces et usages



Actions à venir

- **Rencontres élus/professionnels** : temps d'échange sur les usages en forêt
- Communication auprès du grand public sur **l'équilibre forêt-gibier**
- Valorisation des **démarches d'intégration paysagères** mises en œuvre dans les forêts publiques et privées

Actions à programmer

- Etat des lieux des points sensibles et communes impactées par les dépôts sauvages illégaux: formation sur les procédures réglementaires
- Lien avec l'Office de tourisme sur la cartographie des chemins sensibles et patrimoniaux
- Newsletter CFT à destination des propriétaires, professionnels et grand public



Questions et remarques

